



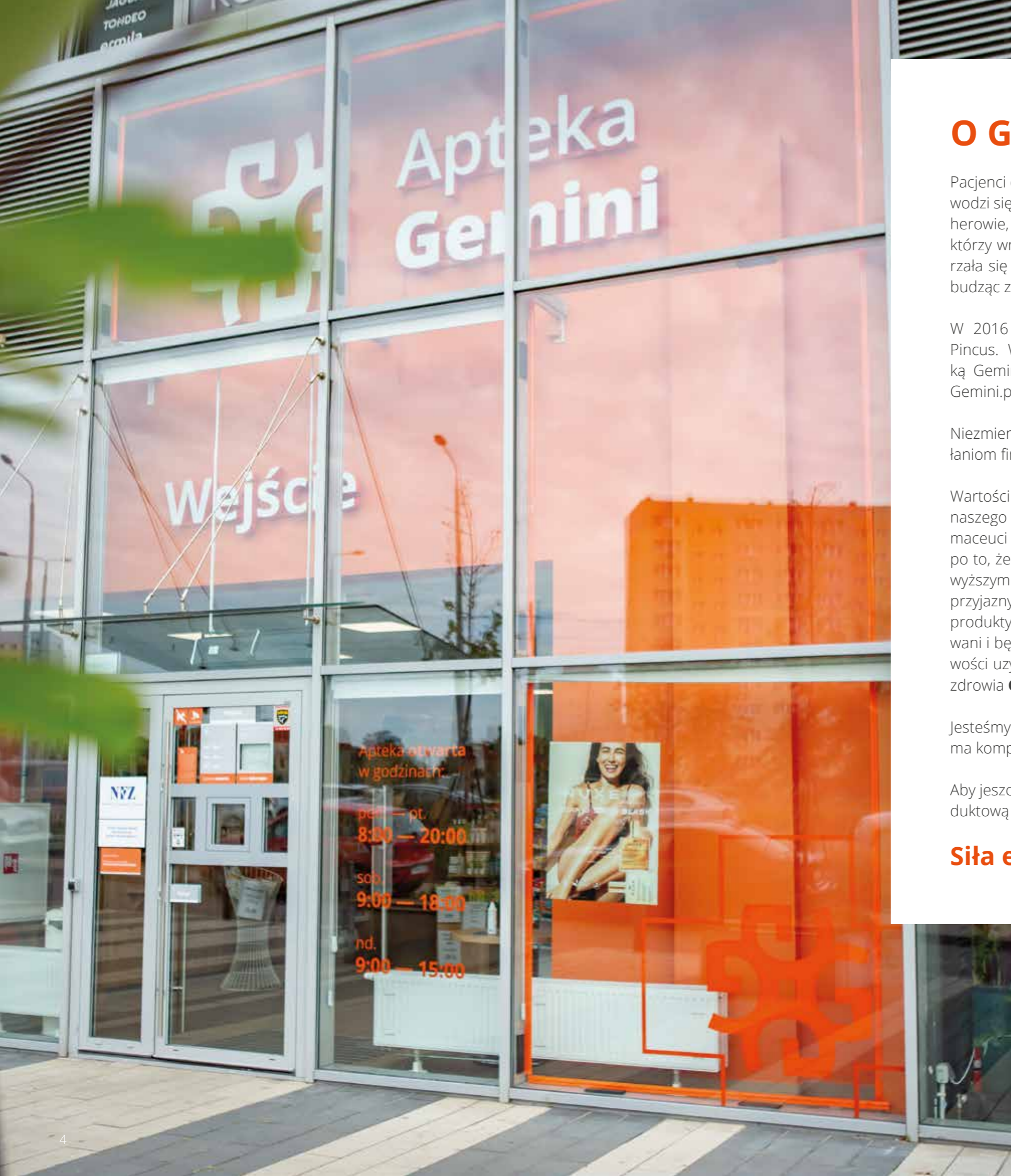
RAPORT ESG GEMINI POLSKA  
ZA ROK 2023

MARZEC 2024



## SPIS TREŚCI

O Gemini .....	/ 5
Ład korporacyjny .....	/ 12
Zarząd i Rada Nadzorcza .....	/ 12
Strategia ESG .....	/ 19
Stanowisko dotyczące pracy dzieci, niewolnictwa, ochrony środowiska i korupcji .....	/ 23
Ochrona Danych Osobowych .....	/ 24
Pacjenci .....	/ 29
Opieka farmaceutyczna .....	/ 30
Platforma zdrowia .....	/ 35
Poradnik Gemini .....	/ 36
Zapytaj Farmaceutę .....	/ 39
Biuro Obsługi Klienta .....	/ 39
Badania konsumenckie .....	/ 39
Franczyza .....	/ 44
Pracownicy .....	/ 49
Rekrutacja .....	/ 50
Benefity pracownicze .....	/ 52
Szkolenia i rozwój .....	/ 54
Zasady równego traktowania .....	/ 58
Zaangażowanie społeczne .....	/ 60
Działania na rzecz społeczności .....	/ 63
Środowisko .....	/ 64



## O Gemini

Pacjenci od zawsze stanowią główną motywację dla rozwoju Gemini Polska. Gemini wywodzi się z rodzinnej firmy, stworzonej przez polskich farmaceutów w 1990 roku w Wejherowie, a sama nazwa „Gemini” nawiązuje do braci bliźniaków – magistrów farmacji, którzy wraz z rodzicami rozwijali pierwsze apteki. Rodzinna działalność powoli rozszerzała się na kolejne miasta w województwie pomorskim i sąsiednich województwach, budząc zaufanie wśród coraz to nowych Pacjentów.

W 2016 roku w działalność Gemini zainwestował amerykański fundusz Warburg Pincus. W ciągu łącznie 34 lat firma rozwinęła się znacząco. Obecnie pod marką Gemini działa ponad 300 aptek na terenie całej Polski oraz Platforma Zdrowia Gemini.pl.

Niezmiennie **wartością fundamentalną**, która przyświeca wszystkim decyzjom i działaniom firmy, jest dobro Pacjentów.

Wartości Gemini to: **Przedsiębiorczość, Współpraca, Zaufanie**, a głównym filarem naszego działania od zawsze pozostaje Troska o Pacjenta. Nasi najlepsi eksperci: farmaceutycy oraz zespół specjalistów z wielu dziedzin, łączą swoją wiedzę i doświadczenie po to, żeby dostarczać usługi farmaceutyczne i realizować potrzeby Pacjentów na najwyższym poziomie. Staramy się, aby apteki działające pod marką Gemini były miejscem przyjaznym dla Pacjentów, w którym nie tylko zrealizują oni receptę lub kupią potrzebne produkty, ale przede wszystkim miejscem, w którym zostaną profesjonalnie zaopiekowani i będą mogli skorzystać z eksperckiej porady. Podobnie dbamy o komfort i możliwości uzyskania odpowiednich informacji wśród Pacjentów korzystających z platformy zdrowia **Gemini.pl**.

Jesteśmy liderem w zakresie promowania idei opieki farmaceutycznej, która uzupełniać ma kompleksową troskę o zdrowie Pacjenta.

Aby jeszcze lepiej odpowiadać na potrzeby Pacjentów, utworzyliśmy własną markę produktową SEMA, której definicją jest hasło:

**Siła ekspertów – marka apteki.**

## Filary i wartości Gemini

### 1. Pacjent w centrum wszystkich naszych decyzji

Działamy zawsze z myślą i w trosce o Pacjenta.  
Zapewniamy cierpliwą opiekę i uważne, profesjonalne doradztwo.  
Pacjentów obsługujemy kompleksowo i sprawnie, zarówno w aptekach stacjonarnych, jak i na gemini.pl.  
Każdy Pracownik Gemini działa na korzyść Pacjenta.

### 2. Efektywna organizacja wspiera skupienie Farmaceutów na pomocy Pacjentom

Sprawne i efektywne procesy pozwalają Pracownikom Aptek skupić się na opiece nad Pacjentami.

### 3. Dostępność leków i innych produktów, zapewniona przez:

Lokalizacje aptek blisko domu / czas realizacji zamówień w przypadku apteki internetowej. Bezkonkurencyjnie szeroki asortyment z wysoką dostępnością.

### 4. Niskie ceny, zapewnione przez:

Dużą siłę zakupową, zbudowaną na skali działalności oraz negocjacjach.  
Efektywność operacyjną na każdym poziomie i w każdej części organizacji.

---

### 1. Przedsiębiorczość

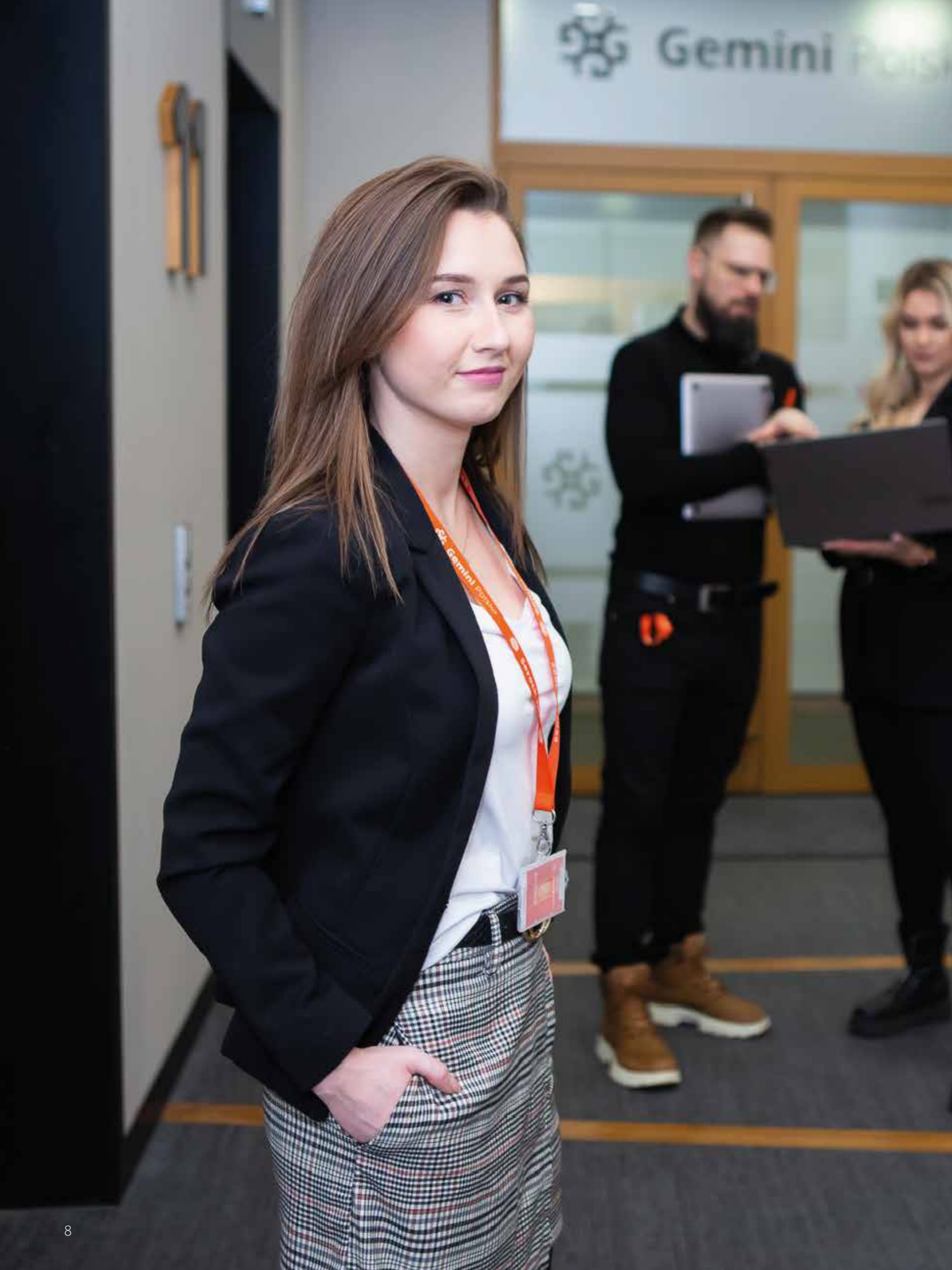
- Pozytywne nastawienie na działanie
- Elastyczność
- Szybkie podejmowanie decyzji
- Aktywne poszukiwanie nowych pomysłów i rozwiązań

### 2. Zaufanie

- Zaufanie w przydzielaniu zadań
- Kreowanie odpowiedzialnych i otwartych relacji
- Odpowiedzialność za osiągnięte wyniki
- Uważne traktowanie poufnych informacji

### 3. Współpraca

- Nastawienie na firmę i zespół
- Zrozumienie swojego wpływu na całość
- Aktywne wspieranie innych w znajdowaniu właściwych rozwiązań
- Włączanie innych w swoje działania
- Dzielenie się wiedzą i informacjami
- Jakość pracy



Motywuemy naszych pracowników i współpracowników poprzez budowanie pozytywnej kultury organizacyjnej. Jedną z naszych głównych wartości jest Współpraca. Ceniemy kompetencje kolegów i koleżanek z zespołu, wzajemną różnorodność, wspieramy się nawzajem i głęboko wierzymy, że tylko dzięki takiej postawie i zaufaniu będziemy mogli dostarczać najwyższej jakości opiekę naszym Pacjentom. Niezwykle istotne są dla nas rekrutacja i rozwój wszystkich Pracowników. Doskonale zdajemy sobie sprawę, że dobrze wykwalifikowany i zmotywowany zespół będzie z największą troską i oddaniem dbać o dobro Pacjentów – na każdym etapie obsługi i w każdym obszarze działania naszej organizacji. Dlatego inwestujemy w komfortowe warunki pracy oraz szkolenia, zarówno dla osób pracujących w centrali, centrum logistycznym, jak i w aptekach działających pod marką Gemini.

## Interesariusze

**Współpraca, zaufanie i przedsiębiorczość stanowią fundament naszych relacji nie tylko z pracownikami i Pacjentami, ale też z pozostałymi interesariuszami.**

Wspieramy przedsiębiorczość magistrów farmacji poprzez oferowanie modelu franczyzowego, co umożliwi im prowadzenie własnej apteki z zachowaniem niezależności. Współpraca z franczyzobiorcami przyczyniła się do wejścia na rynek aptekarski kilkudziesięciu zaangażowanych i ambitnych przedsiębiorców, a także stworzenia tysięcy miejsc pracy dla magistrów farmacji i techników farmaceutycznych.

Naszym celem jest tworzenie biznesu, który nie tylko przynosi zyski, ale również aktywnie wspiera społeczeństwo i dba o to, co dla wszystkich nas jest najważniejsze – o zdrowie, mając na względzie wyzwania związane ze starzejącym się społeczeństwem, pandemią i chorobami cywilizacyjnymi.

W ubiegłym roku w aptekach działających pod marką Gemini obsłużyliśmy ponad **30,6 milionów Pacjentów**, czyli o **niemal 5 milionów** więcej niż rok wcześniej.



## Interesariusze Gemini:

1. Pacjenci – zarówno aptek stacjonarnych, jak i platformy zdrowia Gemini.pl
2. Pracownicy
3. Franchizobiorcy
4. Lekarze, pielęgniarki i inne zawody medyczne
5. Dostawcy usług oraz niezbędnych materiałów
6. Producenci, Dostawcy produktów, Hurtownie farmaceutyczne
7. Ministerstwo Zdrowia
8. Organy administracji publicznej (NFZ, WIF, GIF, GIS, URPL WM i PB),
9. Uczelnie wyższe, szkoły policealne, towarzystwa naukowe

Dbamy o stały dialog i komunikację ze wszystkimi naszymi Interesariuszami. Formę oraz częstotliwość komunikacji dobieramy indywidualnie w zależności od potrzeb poszczególnych grup. Są to m.in.:

- Spotkania bezpośrednie, indywidualne oraz grupowe, w tym cykliczne
- Udział w konferencjach i spotkaniach branżowych
- Formalne pisma, komentarze, odniesienia
- Komunikacja mailowa, newslettery
- Intranet
- Badania satysfakcji
- Grupy fokusowe i badania rynku
- Social media
- Briefingi prasowe
- Webinary i szkolenia



## Ład korporacyjny

Zarząd pełni kluczową rolę w zapewnieniu skutecznego zarządzania Gemini poprzez ustalanie strategicznych celów i monitorowanie ich realizacji, również w zakresie zrównoważonego rozwoju. Poprzez odpowiednie zarządzanie oraz nadzór, Zarząd oraz Rada Nadzorcza zapewniają stabilność operacyjną oraz długoterminową wartość firmy dla wszystkich interesariuszy. Ponadto działania z zakresu ładu korporacyjnego, dbanie o zgodność z regulacjami oraz wprowadzanie etycznych standardów są podstawowymi elementami działań odpowiedzialnej społecznie i środowiskowo firmy.

## Zarząd i Rada Nadzorcza

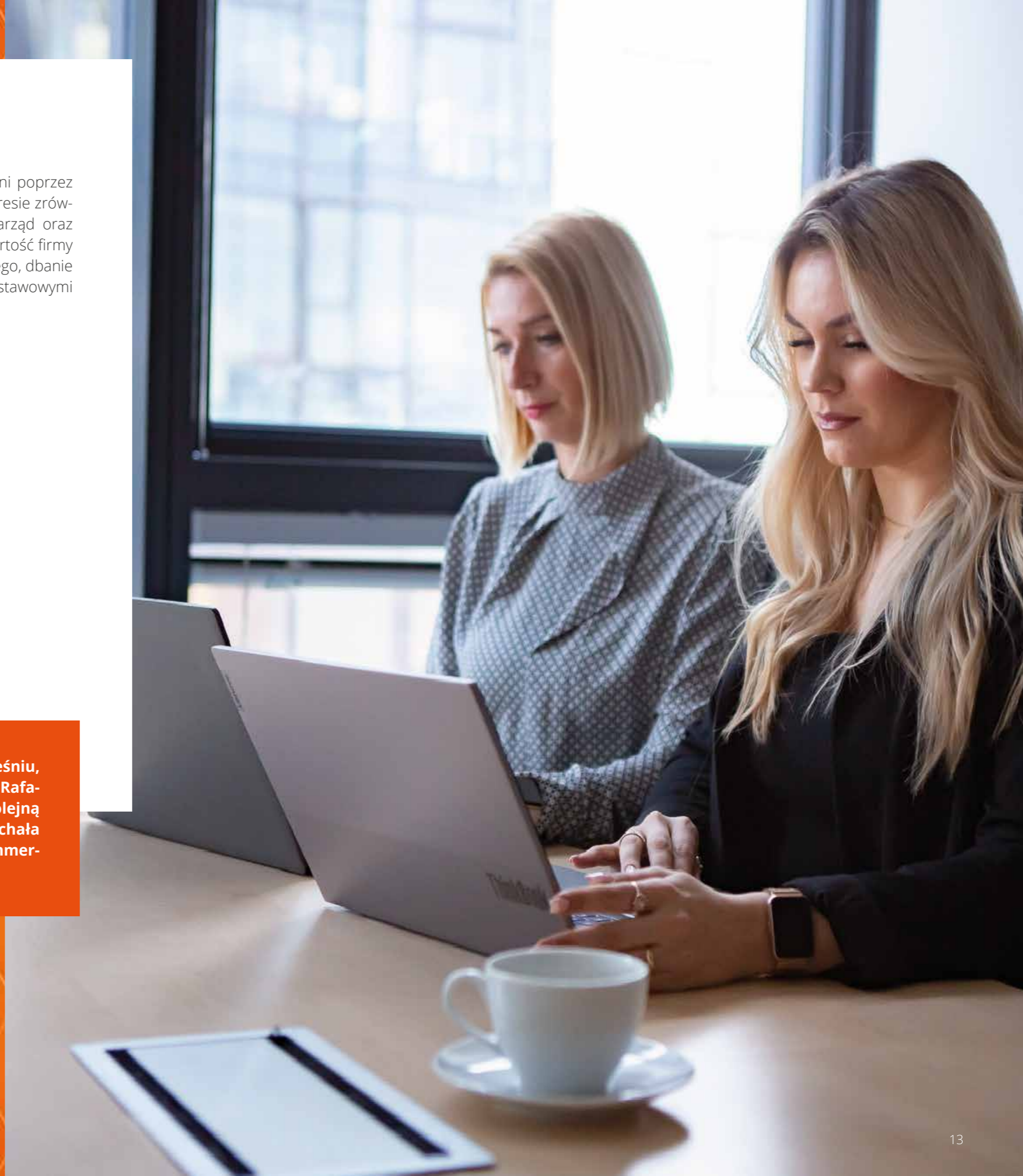
Skład Zarządu na początku 2023 roku:

1. Roman Pałac – Prezes Zarządu
2. Sebastian Trzmiel – Dyrektor Rozwoju
3. Rafał Rybkowski – Dyrektor Finansowy
4. Grzegorz Postolski – Dyrektor Komercyjny
5. Michał Owerczuk – Dyrektor E-commerce

Na koniec 2023 roku w skład Zarządu wchodził:

1. Roman Pałac – Prezes Zarządu
2. Sebastian Trzmiel – Dyrektor Rozwoju
3. Grzegorz Sadowski – Dyrektor Finansowy
4. Grzegorz Postolski – Dyrektor Komercyjny

**Pierwsza zmiana w Zarządzie w roku 2023 nastąpiła we wrześniu, kiedy do Zarządu dołączył Grzegorz Sadowski, który zastąpił Rafała Rybkowskiego na stanowisku Dyrektora Finansowego. Kolejną zmianą było złożenie rezygnacji z piastowanej funkcji przez Michała Owerczuka w grudniu 2023 r. W związku z tym, obszarem e-commerce od początku 2024 roku zarządza Sebastian Trzmiel.**





### Roman Pałac – Prezes Zarządu

Roman Pałac jest menadżerem z blisko 20-letnim stażem pracy w przedsiębiorstwach z różnych dziedzin gospodarki. Zanim dołączył do Grupy Gemini jako Prezes Zarządu, pracował m.in. w grupie PZU, firmie doradczej The Boston Consulting Group (BCG) oraz w Banku Światowym. Jako prezes zarządu PZU Życie odpowiadał za rozwój ubezpieczeń na życie, budowę biznesu zdrowotnego oraz obsługę klienta. W BCG Roman Pałac przeprowadził ponad 40 projektów transformacji biznesowej, rozwoju sprzedaży oraz rozwoju strategii dla wiodących polskich i europejskich graczy z sektora finansowego, sprzedaży detalicznej oraz telekomunikacji. Roman Pałac ukończył Szkołę Główną Handlową w Warszawie oraz uzyskał dyplom MBA w London Business School.



### Grzegorz Sadowski – Członek Zarządu

Grzegorz Sadowski posiada ponad dwudziestoletnie doświadczenie w obszarze finansów, budowane w zróżnicowanych sektorach (Big4, FMCG, Private Equity). Karierę rozpoczął w PricewaterhouseCoopers jako konsultant w działach audytu i doradztwa podatkowego (sektor finansowy, min.: Pekao SA, PKO TFI, PZU, WBK, Bank Zachodni). Następnie objął funkcję Menadżera Działu Finansowego w Avon Polska, a potem w Ferrero Polska, nadzorując część komercyjną oraz produkcję w regionie CEE. Dodatkowo, w tym okresie brał udział w implementacji systemów Navision, SAP oraz usprawnianiu systemów IT. Kolejnym ważnym krokiem w jego ścieżce zawodowej było objęcie funkcji Wiceprezesa oraz Dyrektora Finansowego w spółce Agros Nova, w której odpowiedzialny był za zarządzanie funkcjami finansowymi i operacyjnymi spółki, a także za procesy M&A, restrukturyzację i finansowanie akwizycji. W kolejnych latach skoncentrował się na pracy po stronie funduszy inwestycyjnych, ostatnio w Cornerstone Partners, gdzie oprócz pełnienia funkcji Dyrektora Finansowego, odpowiadał także za kontrolę operacyjną spółek portfelowych, restrukturyzację oraz koordynację procesów refinansowania.



### Sebastian Trzmiel – Członek Zarządu

Sebastian Trzmiel to menadżer z najdłuższym, blisko piętnastoletnim doświadczeniem w Grupie Gemini, który rozwija firmę od lat. Posiada doświadczenie w zarządzaniu różnorodnymi zespołami w zakresie rozwoju Aptek Gemini, pozyskiwania nowych partnerów biznesowych, opracowywania i realizacji strategii oraz realizacji celów biznesowych. W Gemini pełni funkcję Dyrektora Rozwoju. Kierował i kieruje pracami wielu zespołów w tym m. in. Ekspansji, Franczyzy, Operacyjnym, Marketingu, Kategoryzacji, Polityki Cenowej, Oferty produktowej i Opieki Farmaceutycznej. Przed dołączeniem do Gemini współpracował z innymi podmiotami działającymi na rynku aptecznym, pełniąc strategiczne funkcje menadżerskie.



### Grzegorz Postolski – Członek Zarządu

Grzegorz Postolski przed dołączeniem do Gemini przez 17 lat był związany z sektorem FMCG, gdzie rozwijał obszar zakupów, sprzedaży, transformacji, strategii i przejęć spółek. Zdobywał swoje doświadczenie zawodowe głównie w sieci Tesco, w której zarządzał działami zakupów w Polsce, a następnie w centrali spółki w Wielkiej Brytanii. Ostatnie 5 lat spędził w grupie Oshee, gdzie z ramienia Członka Zarządu był odpowiedzialny za obszary: komercyjny, zakupów i projektów strategicznych. Do Gemini wniósł przekrojową wiedzę i umiejętność spojrzenia na problemy, zarówno z perspektywy sprzedaży, jak i producenta.



## Skład Rady Nadzorczej

W skład Rady Nadzorczej w 2023 roku wchodzi:

1. Michał Krupiński – przewodniczący Rady Nadzorczej
2. Siegfried Seewald – członek Rady Nadzorczej
3. David Reis – członek Rady Nadzorczej

### Michał Krupiński – przewodniczący Rady Nadzorczej

Michał Krupiński z wykształcenia jest ekonomistą, który swoje bogate doświadczenie w obszarze finansów zdobywał w Stanach Zjednoczonych oraz w polskich spółkach z branży finansowej. W latach 2005–2007 pełnił funkcję podsekretarza stanu w Ministerstwie Skarbu Państwa, gdzie odpowiedzialny był za nadzór i proces prywatyzacji spółek m.in. w sektorze energetycznym, farmaceutycznym, obronnym i transportu. Od 2008 r. piastował funkcję członka zarządu Banku Światowego w Waszyngtonie, a od 2011 r. dyrektora zarządzającego na region Europy Środkowo-Wschodniej w Bank of America Merrill Lynch. Po powrocie do Polski w latach 2016–2017 zasiadał na stanowisku prezesa zarządu PZU. Od 2017 r. kierował pracami zarządu piastując funkcję wiceprezesa zarządu Banku Pekao, gdzie następnie w 2019 r. został powołany na funkcję prezesa tego banku. Od maja 2020 roku jest starszym doradcą w funduszu Warburg Pincus. Michał Krupiński jest absolwentem Szkoły Głównej Handlowej (SGH) w Warszawie, Katolickiego Uniwersytetu w Lowanium oraz Columbia Business School w Nowym Yorku.

### Siegfried Seewald – członek Rady Nadzorczej

Siegfried Seewald posiada bogate, ponad 25-cioletnie doświadczenie zawodowe w transakcjach obejmujących szereg międzynarodowych projektów w różnych sektorach biznesowych. Jego praktyka obejmuje głównie transakcje i projekty korporacyjne, fuzje i przejęcia, private equity oraz inne transakcje i projekty. Dodatkowo Siegfried Seewald posiada szerokie doświadczenie w sektorze zamówień publicznych, w tym PPP, gdzie doradza sektorowi prywatnemu przy różnych projektach, w tym w zakresie opieki zdrowotnej, infrastruktury i wojska. Z Gemini związany od jest 2020 roku.

### David Reis – członek Rady Nadzorczej

David Reis kieruje działaniami inwestycyjnymi Warburg Pincus w zakresie usług informacyjnych i biznesowych, a także przemysłu w całej Europie. Przed dołączeniem do Warburg Pincus David był dyrektorem zarządzającym w dziale bankowości inwestycyjnej Goldman Sachs i był odpowiedzialny za inwestycje w sektorach technologii i przemysłu. Aktywnie uczestniczył w inwestycji firmy w Norstella (dawniej Citeline / Informa Pharma Intelligence, Evaluate i MMIT), a obecnie nadzoruje działania PTSG, Gemini i Sundryne. David kierował niektórymi z przełomowych inwestycji firmy w Europie, w tym Once for All (dawniej Constructionline) i Accelya. Jest członkiem komitetu ESG firmy i komitetu sterującego Parents@Warburg. David ukończył Wydział Biznesu i Ekonomii Uniwersytetu w Lozannie w Szwajcarii.



## Strategia ESG

Gemini w swoich działaniach biznesowych integruje czynniki ESG na poziomie strategicznym oraz kieruje się odpowiedzialnością i przejrzystością w swoim działaniu również na poziomie operacyjnym. Innowacyjne rozwiązania i technologie odpowiadające na potrzeby Pacjentów, promowanie zdrowego stylu życia i zmniejszanie negatywnego wpływu na środowisko – to główne kroki z obszaru zrównoważonego rozwoju podejmowane przez Gemini.

**Strategia ESG Gemini została przyjęta na lata 2023–2030.  
Składa się z filarów, celów krótkoterminowych do końca 2025 r.  
oraz długoterminowych do końca 2030 r.**

## Planowane działania w ramach realizacji strategii

### Środowisko

W zakresie środowiska głównymi działaniami, na których będziemy się skupiać w najbliższych latach jest m. in. idea zero waste. Jako jeden z celów stawiamy sobie zwiększenie wykorzystania materiałów odpadowych powtórnie do procesów logistyczno-magazynowych (np. w formie wypełniacza do paczek, eliminując przy tym wykorzystanie papieru bąbelkowego). Wprowadzamy też nowoczesne rozwiązania w obszarze logistyczno-magazynowym, mające na celu aspekty środowiskowe, jak chociażby automatyzacja procesu pakowania przesyłek niegabarytowych, wykorzystanie specjalnych kartonów do paczek z regulowaną wysokością w zależności od zawartości przesyłki, eliminacja zbędnych etykiet wysyłkowych etc.

Wdrażamy nowoczesne systemy, procesy i narzędzia, które mają za cel zredukowanie zużycia papieru w całej organizacji.

Monitorujemy zużycie odpadów oraz weryfikujemy możliwość segregacji odpadów we wszystkich lokalach.

Planujemy w najbliższych latach wdrożenie rozwiązań minimalizujących zużycie wody we wszystkich obiektach działających w Grupie Gemini oraz wykorzystanie wody opadowej do podlewania terenów zielonych.

## Społeczeństwo

Dążymy do stałego podnoszenia kompetencji i zaangażowania pracowników. Dlatego chcemy objąć 100% pracowników programami szkoleniowymi i rozwojowymi. Dodatkowo planujemy wdrożyć model i ocenę kompetencji pracowniczych. Wspieramy pracowników w rozwoju zawodowym. Obecnie 71% kadry menadżerskiej stanowią kobiety.

W modelu aptek pod marką Gemini szczególną wagę przywiązujemy do bieżącego odpowiadania na potrzeby Pacjentów z naciskiem na dostępność leków oraz jakość obsługi. **To, co wyróżnia apteki pod marką Gemini, to ponadprzeciętna liczba farmaceutów na aptekę (1,8 rynkowo, a w Gemini 4,5 – według danych z poprzednich lat) oraz liczba dostępnych produktów, które ponad 3-krotnie przekraczają asortyment aptek indywidualnych prowadzonych przez innych przedsiębiorców.** Kluczowa jest dla nas opieka farmaceutyczna i kompleksowe wsparcie Pacjentów, dlatego naszym celem jest nieustanne rozwijanie działań z zakresu opieki farmaceutycznej we wszystkich aptekach działających pod marką Gemini. W ubiegłym roku w 130-stu aptekach pod marką Gemini farmaceuci zaszczepili przeciw COVID-19 i grypie ponad 9,5 tys. Pacjentów. Obecnie ponad połowa aptek pod marką Gemini działa jako punkt szczepień, ale dążymy do tego, aby w ciągu najbliższych lat było to 70% wszystkich aptek pod marką. Realizujemy program Nowy lek oraz Lekowe przeglądy domowej apteczki (więcej na ten temat na stronie 30). Dbamy o to, aby wszystkie apteki pod marką Gemini realizowały leki recepturowe, które w znaczący sposób przyczyniają się do poprawy zdrowia Pacjentów i odpowiadają na ich indywidualne potrzeby. Wykonujemy nawet najtrudniejsze i niszowe leki recepturowe, aby kompleksowo wspierać naszych Pacjentów. Cały czas szkolimy w tym kierunku farmaceutów.

Będziemy także kontynuować wspieranie przedsiębiorczości farmaceutów m.in. poprzez zwiększanie dostępności do programu franczyzowego czy szkoleń z zakresu zarządzania przedsiębiorstwem.

## Ład korporacyjny

Zarząd Gemini podjął decyzję, aby szerzej i kompleksowo zorganizować obszar współpracy z partnerami, włączając kryteria zrównoważonego rozwoju do standardu zarządzania procesami współpracy. Kodeks Etyki Biznesu zdefiniuje podstawowe oczekiwania Gemini względem partnerów, dotyczące zgodności ich działań z przepisami powszechnie obowiązującego prawa, standardami rynkowymi oraz etycznymi i będzie odzwierciedleniem przyjętych przez Gemini fundamentalnych wartości i zasad postępowania.





Stale udoskonalamy ochronę systemów informatycznych oraz podnosimy bezpieczeństwo danych wrażliwych poprzez monitoring i zwiększony nadzór nad procesami przetwarzania danych. Minimalizujemy poziom incydentów związanych z cyberzagrożeniami. Szkolimy pracowników i podnosimy świadomość cyberzagrożeń, a także umiejętności odpowiedniego reagowania na nie.

## **Stanowisko dotyczące pracy dzieci, niewolnictwa, ochrony środowiska i korupcji**

Gemini w 2023 roku wdrożyło i opublikowało wewnętrznie Stanowisko dotyczące pracy dzieci, niewolnictwa, ochrony środowiska i korupcji.

W Gemini przestrzegamy praw człowieka, praw pracowniczych oraz standardów pracy i jakości obsługi swoich klientów. Popieramy i promujemy wolność zrzeszania się pracowników. Gemini stanowczo i wyraźnie popiera eliminację wszelkich form niewolnictwa, pracy przymusowej, pracy dzieci, a także faktyczne zniesienie pracy młodocianych. Z kontrahentami stosującymi tego rodzaju praktyki Gemini nie nawiązuje lub nie kontynuuje współpracy. Gemini nie bierze udziału w przedsięwzięciach, które przynosiłyby szkodę dobrom osobistym człowieka, w szczególności jego godności, czci oraz prywatności. Gemini zapewnia równe szanse we wszystkich aspektach zatrudnienia. Dla Gemini najważniejszy jest człowiek, dlatego tak istotne znaczenie w codziennym funkcjonowaniu i prowadzeniu działalności ma etyka biznesowa, która na stałe wpisana jest w strategię i codzienną pracę.

Gemini bardzo skrupulatnie weryfikuje swoich dostawców, biorąc pod uwagę różnorodne aspekty, które znajdują odzwierciedlenie w wewnętrznych regulacjach dotyczących wyboru dostawców oraz podwykonawców. Gemini aktywnie dąży do nawiązywania relacji z podmiotami, które podzielają zasady oraz wartości etyczne Gemini, szczególnie w odniesieniu do kwestii związanych z zatrudnieniem oraz środowiskiem naturalnym, a które mogą mieć wpływ na jakość i bezpieczeństwo produktów, które oferowane są naszym Pacjentom.

## Ochrona Danych Osobowych

Obecnie ochrona danych osobowych to jedno z kluczowych zadań Gemini. Działamy tak, aby zapewnić prywatność i bezpieczeństwo Pacjentów, chroniąc ich informacje przed nieautoryzowanym dostępem i wykorzystaniem. Ponadto, przestrzeganie przepisów dotyczących ochrony danych osobowych jest nie tylko wymogiem etycznym, ale także restrykcyjnym wymogiem prawnym.

**Głównym celem Gemini** jest nieustanne podnoszenie poziomu odporności na cyber zagrożenia oraz ochrona informacji, w tym danych osobowych, poprzez wykorzystanie różnorodnych środków technicznych i organizacyjnych. Dążymy do zapewnienia naszej organizacji odpowiedniej ochrony infrastruktury oraz cyberprzestrzeni przetwarzania informacji, co umożliwi efektywne działanie i bezpieczeństwo danych.

Gemini posiada wdrożoną Politykę Ochrony Danych Osobowych (PODO) oraz Regulamin Ochrony Danych. PODO zawiera m.in. sposób przetwarzania danych osobowych przez firmę, prezentuje sposoby ochrony danych osobowych, przedstawia w jaki sposób zgłosić naruszenie przetwarzania danych osobowych.

Posiadamy szereg procedur dotyczących technicznych i organizacyjnych środków bezpieczeństwa. Jedną z głównych jest Procedura Zarządzania Incydentami Bezpieczeństwa opisująca podstawowe zasady i reguły zarządzania incydentami bezpieczeństwa. Zawiera wskazówki dotyczące skutecznego reagowania na incydenty oraz ich wykrywania, analizowania, ustalania priorytetów do obsługi.



## Odpowiedzialność podatkowa

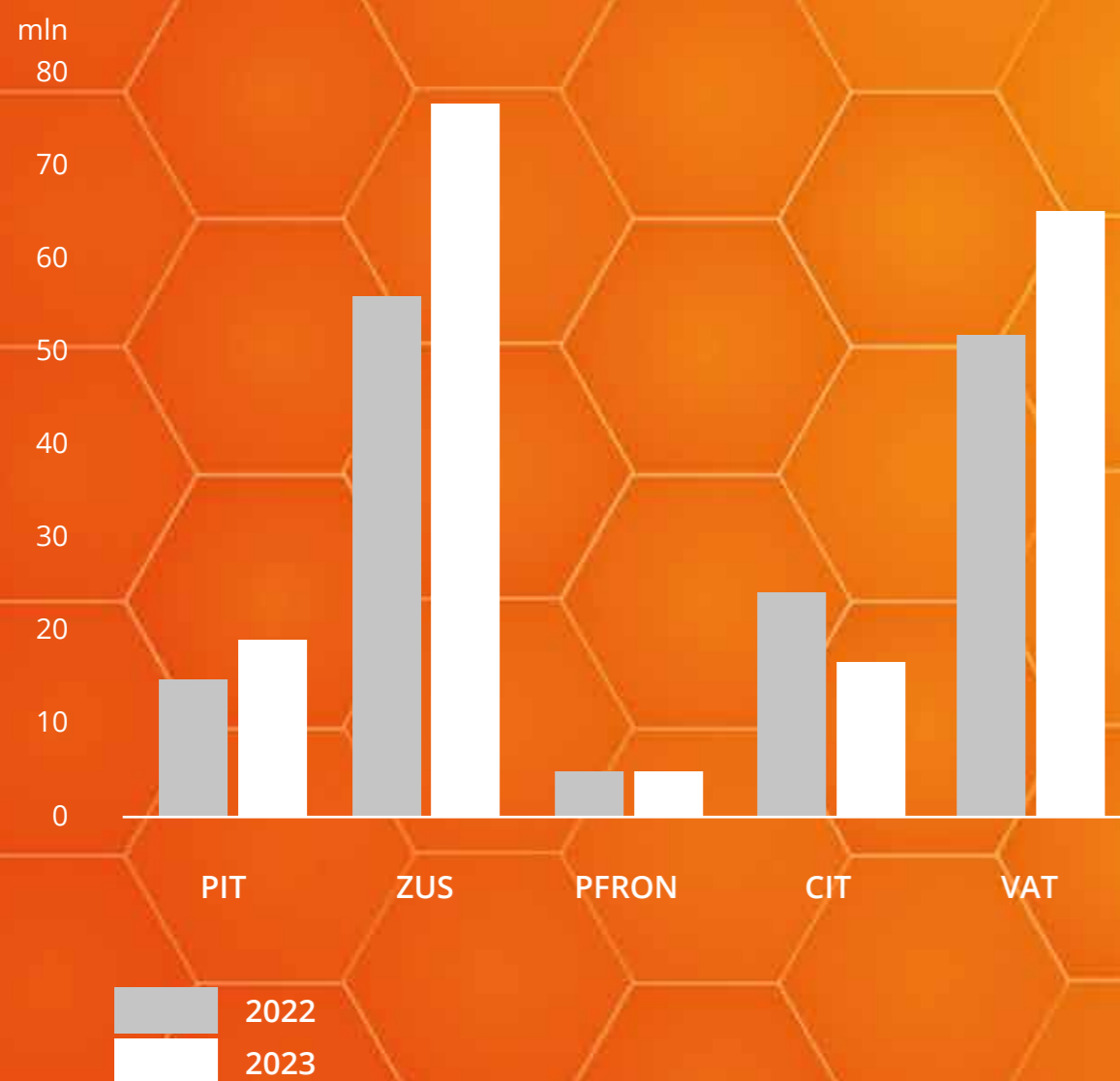
Transparentność biznesowa i działalność zgodna z regulacjami to ważne fundamenty działalności Gemini. Strategia podatkowa Grupy Gemini zakłada przejrzystość w realizacji zobowiązań publiczno-prawnych, z uwzględnieniem potrzeby zachowania bezpieczeństwa podatkowego własnego oraz podmiotów, które z firmą współpracują.

Gemini regularnie publikuje informacje dotyczące swojej działalności, w tym dane finansowe. W Grupie Gemini stosowane są wszystkie wymagane prawem standardy, w tym te związane z obowiązkami podatkowymi.

Gemini płaci podatki w Polsce i podaje do publicznej wiadomości ich kwotę.

## Podatki zapłacone przez Grupę Gemini w 2023 r.:

PIT:	18 422 072,00 PLN
ZUS:	75 721 508,00 PLN
PFRON:	3 763 441,00 PLN
CIT:	15 428 759,00 PLN
VAT:	64 990 579,00 PLN





## Pacjenci

Apteka to miejsce w systemie opieki zdrowotnej, z którego każdy Pacjent korzysta najczęściej. Realizując receptę, rozważając suplementację, myśląc o profilaktyce zdrowia – to właśnie w aptece bardzo często spodziewamy się otrzymać wsparcie i sprawdzone, merytoryczne informacje. Niejednokrotnie to farmaceuta jest jedynym pracownikiem medycznym, z którym Pacjent ma do czynienia, szczególnie podczas tzw. samoleczenia.

W Gemini, dobro Pacjentów zawsze stawiamy na pierwszym miejscu. Nasz wykwalifikowany zespół magistrów farmacji i techników farmaceutycznych odważnie i odpowiedzialnie podchodzi do nowych wyzwań. Jest gotowy na to, by służyć poradą i specjalistyczną wiedzą. Z myślą o zdrowiu i dobrostanie Pacjentów śledzimy światowe i europejskie trendy, uczestniczymy w debacie publicznej i działamy na rzecz wprowadzenia w naszym kraju kompleksowej opieki farmaceutycznej.

Podobnie działamy na platformie zdrowia Gemini.pl. Tu również mamy do czynienia z Pacjentami, którzy – już nie stacjonarnie, lecz przez Internet – dokonują wyboru produktów wspierających ich zdrowie. Dlatego tak istotna jest dla nas z jednej strony czytelność i przejrzystość strony Gemini.pl, łatwość w użytkowaniu, ale z drugiej pełen opis i dobre zdjęcia produktów dostępnych w sprzedaży, czas dostawy oraz rozbudowany Poradnik, który dostarcza użytkownikom informacji z zakresu dbania o zdrowie.

**Misją Poradnika Gemini** jest szeroka edukacja, która w dużej mierze obejmuje także profilaktykę zdrowotną. Tworząc artykuły, eksperci opierają się na najnowszych zaleceniach i bazują jedynie na rzetelnych źródłach naukowych. Pacjenci szukają u nas wiedzy na temat profilaktyki chorób cywilizacyjnych, m.in. nadciśnienia tętniczego, chorób sercowo-naczyniowych, cukrzycy czy otyłości.

## Opieka farmaceutyczna

W Gemini funkcjonuje dedykowany Dział Opieki Farmaceutycznej, który na co dzień pracuje nad tym, aby otaczać Pacjentów jeszcze lepszą opieką. Dział ten realizował w roku 2023 szereg działań mających na celu szeroko pojętą opiekę nad Pacjentem apteki stacjonarnej.

## Szczepienia

**W 2023 roku w 130-stu aptekach pod marką Gemini farmaceuci zaszczepili przeciw COVID-19 i grypie ponad 9,5 tys. Pacjentów.** Proces ten jest pozytywnie oceniany zarówno przez Pacjentów, jak i farmaceutów.

Apteki działające pod marką Gemini bardzo aktywnie uczestniczą w programie szczepień. Niemal połowa aptek działa jako punkty szczepień, a dzięki wznowionym kursom uprawniającym do szczepień, lista lokalizacji, gdzie można się zaszczepić, będzie stale rosła.

Okres pandemii pokazał, że apteki są często najbardziej dostępnym punktem styku Pacjentów z ochroną zdrowia. Dlatego ważnym krokiem było włączenie aptek ogólnodostępnych do Narodowego Programu Szczepień. Szeroka dostępność tych punktów, na którą wpływają: bliskość miejsca zamieszkania, a także godziny otwarcia, to ogromna korzyść dla społeczeństwa i znaczne ułatwienie dla Pacjentów, którzy nie muszą kierować się do przychodni czy szpitala.

## Nowy Lek

W 2023 roku rozpoczęliśmy również apteczny etap projektu Nowy Lek w Hipercholesterolemii. Projekt realizowany jest we współpracy z Collegium Medicum Uniwersytetu Kardynała Stefana Wyszyńskiego w Warszawie i obejmuje Pacjentów, którzy po raz pierwszy otrzymali lek na cholesterol. „Nowy Lek” to bezpłatna usługa oferowana w ramach projektu badawczego przez apteki, świadczona przez specjalnie przygotowanego farmaceutę, która pomoże zrozumieć Pacjentowi chorobę i optymalnie wykorzystać działanie nowo przepisane leku. W usługę zaangażowało się 80 aptek działających pod marką Gemini. Farmaceuci zostali przeszkoleni oraz wyposażeni w narzędzia do przeprowadzania konsultacji. Metodologia badań została przygotowana przez polskich i zagranicznych ekspertów na podstawie uznanych międzynarodowych wytycznych oraz krajowych doświadczeń w dziedzinie projektowania usług farmaceutycznych.

## Przeglądy lekowe apteczki

Kolejną usługą, którą realizowaliśmy w aptekach był Przegląd Apteczki. To szybka konsultacja mająca na celu przejrzanie leków, które Pacjenci posiadają w domowych aptekach, pod kątem dat ważności oraz właściwego przechowywania. Dodatkowo farmaceuci zalecali użycie leków nienadających się do stosowania oraz odpowiadali na pytania Pacjentów, związane z przyniesionymi preparatami.

## Pokoje opieki farmaceutycznej

Przeglądy lekowe, porady farmaceutów czy szczepienia nie mogłyby się odbyć w odpowiednich warunkach, gdyby nie pokoje opieki farmaceutycznej (POF). W aptekach pod marką Gemini Pacjenci mogą korzystać z profesjonalnego wsparcia farmaceuty w aptece w specjalnym, komfortowym pokoju. To miejsce, w którym każdy ma zapewnioną prywatność. POF-y pomagają budować długofalową relację Pacjenta z farmaceutą, co realnie wpływa na skuteczność terapii. Dzięki temu wzrasta też świadomość na temat roli farmaceutów w systemie ochrony zdrowia.

### W pokoju opieki farmaceutycznej można:

- zaszczepić się przeciwko grypie lub COVID-19,
- dokonać przeglądu apteczki,
- zmierzyć ciśnienie,
- zostać przeszkolonym z obsługi ciśnieniomierza, inhalatora i innych sprzętów medycznych,
- zostać poinstruowanym na temat podawania leków,
- otrzymać poradę farmaceutyczną.





### **Punkty opieki farmaceutycznej funkcjonują już w 160-ci aptekach pod marką Gemini.**

Oprócz działań skierowanych do Pacjentów aptek, dużą wagę przykładamy również do merytorycznego przygotowania personelu fachowego. Regularnie organizujemy webinary (w sumie około 30 w 2023 roku), przygotowujemy materiały dydaktyczne, wspierające farmaceutów w pracy z Pacjentem oraz rekomendacje odnośnie realizacji recept. Naszym celem jest ciągle podnoszenie standardów doradztwa i kompetencji zarówno magistrów farmacji, jak i techników farmaceutycznych. Dbamy o to, aby pracownicy aptek posiadali najwyższy poziom wiedzy i umiejętności, tak by mogli skutecznie sprostać potrzebom Pacjentów oraz dynamicznym wyzwaniom w sektorze farmaceutycznym.

Największą popularnością wśród personelu aptecznego cieszą się tzw. Cotygodniowe webinary z naszą ekspertką od leków recepturowych.

### **Leki recepturowe**

W dobie rozwoju różnych terapii mocno podkreśla się potrzebę jej indywidualizacji. Leki recepturowe wychodzą temu naprzeciw. Są dostosowane do Pacjenta i oczekiwań lekarza, który ma możliwość dobrania odpowiedniej formy i właściwego stężenia substancji czynnych. Dzięki recepturze możliwe jest wyeliminowanie substancji pomocniczych, np. konserwantów, które mogą powodować uczulenie.

### **Nowoczesna receptura apteczna:**

- opiera się na nowoczesnych substancjach i podłożach,
- to leki sporządzane z najwyższą starannością, zgodnie z najlepszą wiedzą osoby wykonującej lek,
- to opakowania, które ułatwiają Pacjentowi dawkowanie i zabezpieczają przed dostępem dzieci.

Kluczem całego procesu jest personel rozwijający wiedzę, stawiający sobie wyzwania oraz potrafiący współpracować z lekarzem.

W 2023 roku apteki pod marką Gemini wykonały aż 164 tys. leków recepturowych. Na uwagę zasługują m.in. krople oczne – w 233 aptekach wykonano aż 24,5 tys. opakowań. Co ważne, są to opakowania wielkodawkowe. Jedną z ich zalet jest mniejsze zużycie plastiku w porównaniu z tradycyjnymi opakowaniami jednodawkowymi.

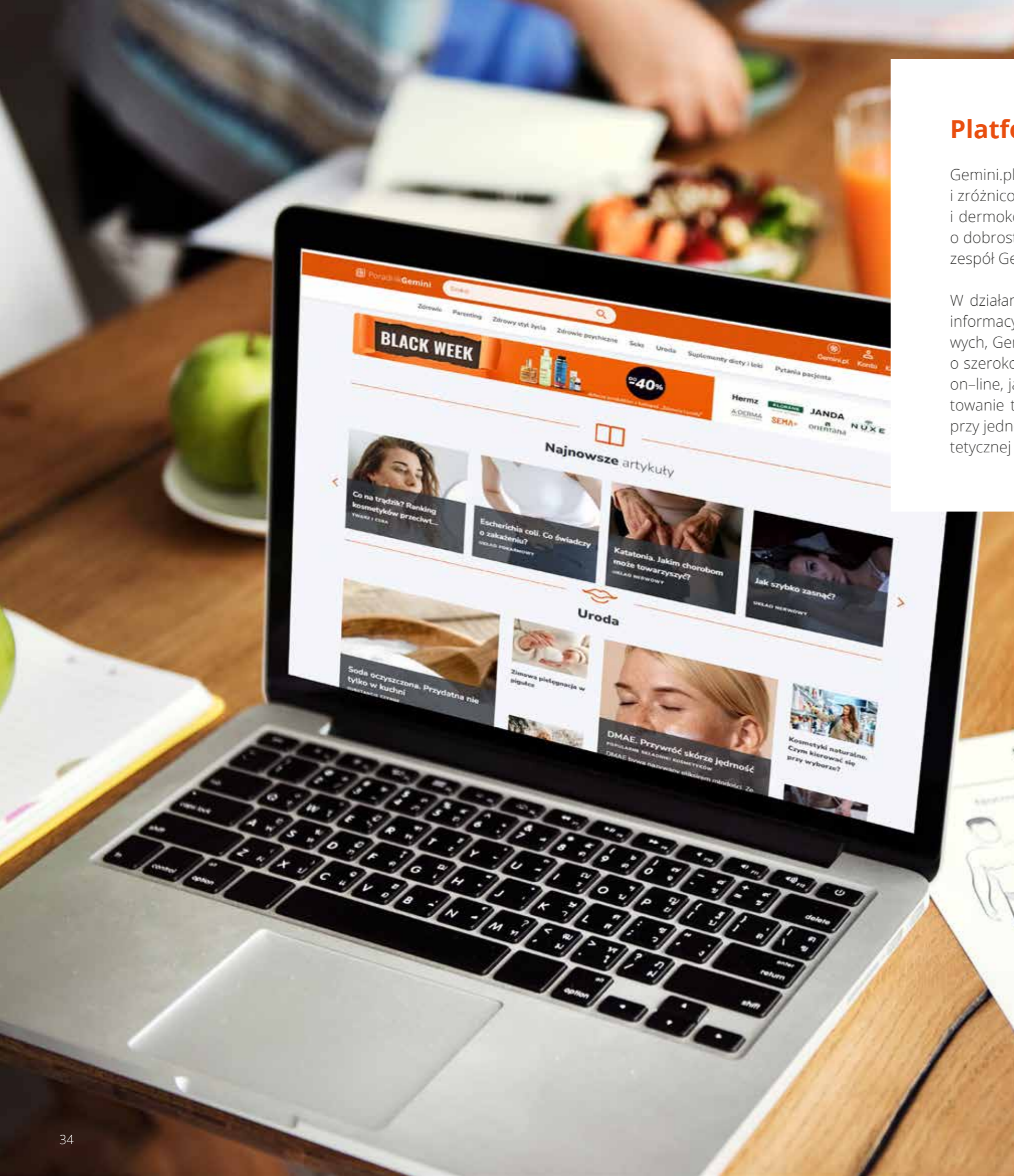
## **Opieka farmaceutyczna**

Powinna w najbliższym czasie stać się ważnym elementem systemu opieki zdrowotnej. Wiele z usług, które mogłyby być prowadzone w polskich aptekach, odpowiada na zagrożenia i obawy związane m.in. ze starzejącym się społeczeństwem czy utrudnionym dostępem do lekarzy.

Zarówno działania profilaktyczne, np. wczesne wykrywanie chorób cywilizacyjnych poprzez działania diagnostyczne, jak i wsparcie w terapii (nowy lek, przeglądy lekowe), to ważne elementy, które mogą mieć znaczący wpływ na funkcjonowanie systemu opieki zdrowotnej w Polsce.

Współpraca na linii lekarz-farmaceuta wnosi wiele dobrego w opiekę nad Pacjentami, zapobiega dublowaniu terapii, poprawia adherencję. Skutkować może wyższą skutecznością terapii i mniejszą liczbą hospitalizacji. Dodatkowo, usługi typu „drobne dolegliwości” czy rozszerzony zakres szczepień mogą ułatwić dostęp Pacjentów do profesjonalnego pracownika ochrony zdrowia.





## Platforma zdrowia

Gemini.pl Twoja Platforma Zdrowia to miejsce stworzone z myślą o zdrowiu. Szeroki i zróżnicowany asortyment, obejmujący leki, suplementy, sprzęt medyczny, kosmetyki i dermokosmetyki oraz produkty i akcesoria dla dzieci, pozwala kompleksowo zadbać o dobrostan i zdrowie całej rodziny. W jednym miejscu, każdego dnia i przez całą dobę zespół Gemini.pl pomaga troszczyć się o najwyższą wartość, jaką jest zdrowie.

W działaniach komunikacyjnych nakierowanych na wsparcie sprzedaży, oprócz treści informacyjnych w zakresie promocyjnych akcji cenowych i atrakcyjnych ofert produktowych, Gemini.pl kładzie bardzo silny nacisk na warstwę edukacyjną dotyczącą dbałości o szeroko rozumiane zdrowie. Kanały komunikacji w postaci zarówno samego serwisu on-line, jak i newslettera oraz social mediów są strategicznie nakierowane na prezentowanie treści eksperckich. Tworzymy treści o wysokich wartościach merytorycznych przy jednoczesnym zachowaniu atrakcyjnej formy prezentacji w warstwie graficzno-estetycznej oraz wsparte nowoczesnymi narzędziami takimi jak live'y, ankiety, check-listy.

## Poradnik Gemini

Misją Poradnika Gemini jest szeroka edukacja, która w dużej mierze obejmuje także profilaktykę zdrowotną. Poradnik Gemini to zbiór artykułów pisanych przez ekspertów. To szeroka baza profesjonalnej wiedzy z zakresu zdrowia. Dotykamy tematów profilaktyki, zdrowego stylu życia, diety, poszczególnych jednostek chorobowych oraz leków i terapii w nich stosowanych.

Jesteśmy przy naszych użytkownikach zarówno w codziennych problemach zdrowotnych, jak i ważnych momentach życia, takich jak ciąża oraz narodziny i rozwój dziecka. Tworząc artykuły, eksperci opierają się na najnowszych zaleceniach i bazują jedynie na rzetelnych źródłach naukowych. Autorami artykułów są wyłącznie specjaliści w dziedzinie zdrowia, m.in. farmaceuci, lekarze, dietetycy, fizjoterapeuci, ratownicy medyczni, kosmetolodzy, psychologowie.

W 2023 r. opublikowaliśmy ponad 500 artykułów.

The screenshot shows the Gemini.pl website interface. At the top, there is a search bar with the text "Szukaj produktu, marki lub działania" and navigation icons for "Poradnik", "Konto", "Lista życzeń", and "Koszyk". Below the search bar, the heading "Pigułka wiedzy" is followed by "Sprawdź, co mówią specjaliści" and a "PRZEJDŹ DO PORADNIKA >" button. A grid of four article cards is displayed, each with a date, a title, and a short description. The articles are: "Przesilenie wiosenne. Jak je rozpoznać?" (18.03.2024), "Dojrzewanie. Jak pomóc dziecku przetrwać ten trudny okres?" (7.12.2024), "Higiena intymna a jej wpływ na środowisko. Jak być bardziej eko?" (5.03.2024), and "Osłabiona odporność. Jakie objawy na to wskazują?" (8.09.2023). At the bottom of the screenshot, there is a section titled "Masz pytanie, szukasz porady?" with a subtext: "Jeśli szukasz darmowej porady w zakresie zdrowia oraz przyjmowania leków lub suplementów diety chętnie odpowiemy na Twoje pytanie." and a "ZAPYTAJ FARMACEUTĘ" button. An image of two female pharmacists in white coats is also visible.





## Zapytaj Farmaceutę

W Gemini wiemy jak ważne są fachowe porady, dlatego na Gemini.pl stworzyliśmy możliwość zadania pytania farmaceutom bezpośrednio. Dzięki zakładce „Zapytaj Farmaceutę” można uzyskać odpowiedzi na pytania dotyczące stosowanych leków, doboru odpowiedników, a także ewentualnych interakcji. Farmaceuci pomagają również w doborze produktów na konkretne dolegliwości. Co ważne, usługa ta nie ma na celu promowania produktów, marek czy zachęcania do zakupów produktów z oferty Gemini.pl. Podczas porad, farmaceuci kierują się przede wszystkim dobrem Pacjenta i zdrowiem jako najwyższą wartością. W 2023 r. farmaceuci udzielili ponad 1700 porad.

## Biuro Obsługi Klienta

Szczególną rolę w dbałości o jakość usług i oferty Gemini.pl pełni Biuro Obsługi Klienta, które oprócz standardowych funkcji związanych z obsługą Klienta, zapewnia stały przepływ informacji pomiędzy użytkownikiem a wszystkimi działami organizacji oraz prowadzi badania satysfakcji w postaci ankiet NPS. W obszarze Biura Obsługi Klienta znajduje się dział reklamacji, odpowiadający za szybkie i skuteczne rozpatrywanie reklamacji w oparciu o Ustawę o prawach konsumenta. Reklamacje są rozpatrywane zgodnie z wewnętrzną Instrukcją, skonstruowaną w taki sposób, aby jak najlepiej zabezpieczać prawa Klientów. Wychodząc naprzeciw komfortowi użytkowników, Biuro Obsługi Klienta realizuje również obsługę reklamacji związanych z dostawami przesyłek przez firmy kurierskie, skracając tym samym ścieżkę ich rozpatrywania.

W celu bezpiecznego transportu i zniwelowania potencjalnych zagrożeń związanych z transportem produktów, ale także z troską o środowisko naturalne i ekologię, paczki Gemini.pl są starannie zabezpieczone przy użyciu wypełniaczy z recyklingu i pakowane w specjalnie dopasowane do indywidualnego zamówienia kartony.

## Badania konsumenckie

W 2023 roku rozpoczęliśmy duży projekt badawczy skoncentrowany na badaniach konsumenckich, które miały na celu zgłębienie oczekiwań naszych Pacjentów i wypracowanie szeroko zakrojonej strategii rozwoju firmy. Prowadzimy badania ilościowe oraz jakościowe, w tym wywiady pogłębione, aby dokładnie poznać potrzeby naszych Pacjentów. Nasze podejście jest wyraźnie prokonsumenckie, a głos użytkowników jest dla nas niezwykle ważny. Chcemy stale doskonalić nasze usługi, aby sprostać ich oczekiwaniom Pacjentów, dlatego badania planujemy przeprowadzać systematycznie, minimum raz w roku.

## Innowacyjny, zautomatyzowany magazyn

Inwestycja w zautomatyzowany magazyn rozpoczęła się w 2020 roku jako odpowiedź na rosnące potrzeby efektywnego zarządzania logistyką i magazynowaniem. Cały proces inwestycyjny był starannie zaplanowany, rozpoczynając od analizy potrzeb rynkowych i wyboru odpowiednich technologii, poprzez budowę, testowanie aż do pełnego uruchomienia magazynu we wrześniu 2023 roku.

### Środowisko

Zautomatyzowany magazyn wprowadził szereg innowacyjnych rozwiązań, które przyczyniły się do zmniejszenia negatywnego wpływu na środowisko. Dodatkowo, wykorzystanie inteligentnych systemów zarządzania magazynem pozwoliło na efektywne wykorzystanie przestrzeni magazynowej, co przyczyniło się do zmniejszenia zużycia surowców naturalnych.

### Spółeczeństwo

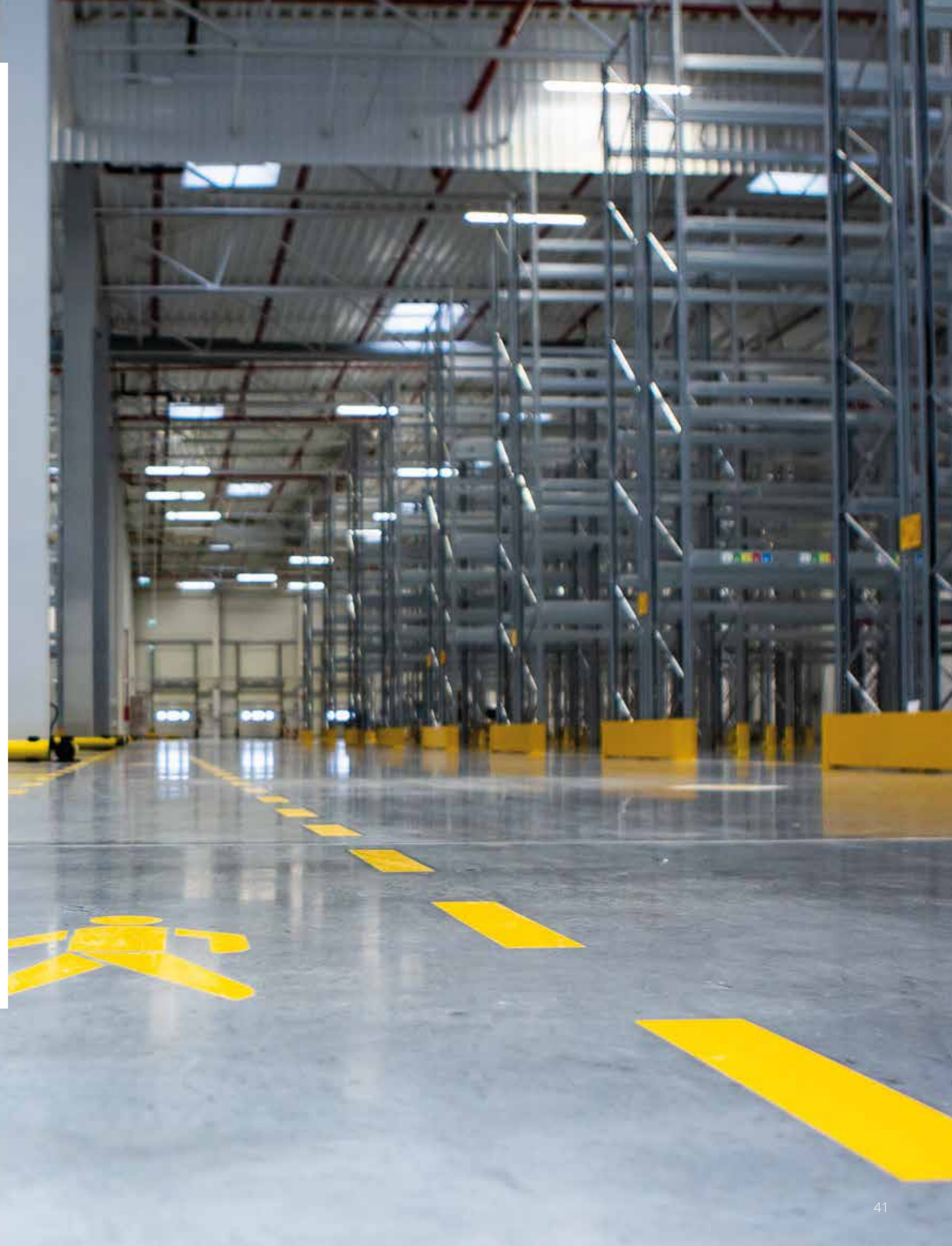
Inwestycja w zautomatyzowany magazyn przyniosła również korzyści społeczne, włączając w to tworzenie nowych miejsc pracy związanych z obsługą i utrzymaniem systemów automatyzacji. Ponadto, firma zainwestowała w szkolenia pracowników, co przyczyniło się do podniesienia ich kwalifikacji oraz umożliwiło adaptację do nowych technologii. Wprowadzenie automatyzacji magazynu nie tylko zwiększyło efektywność operacyjną, ale także stworzyło możliwości do poprawy warunków pracy dla pracowników, eliminując rutynowe i monotonne czynności.

### Zarządzanie

Zarządzanie procesem inwestycyjnym odbywało się zgodnie z najwyższymi standardami etycznymi i zrównoważonego rozwoju. Firma konsekwentnie stosowała zasady transparentności i uczciwości w zarządzaniu oraz dbała o zaangażowanie wszystkich zainteresowanych stron w proces podejmowania decyzji. Systematyczna kontrola i monitorowanie realizacji inwestycji pozwoliły na skuteczne zarządzanie ryzykiem i osiągnięcie zamierzonych celów.

### Wyniki i Efektywność

Po pełnym uruchomieniu zautomatyzowanego magazynu, firma odnotowała szereg pozytywnych rezultatów zarówno finansowych, jak i społecznych oraz środowiskowych. Obserwowane wzrosty efektywności operacyjnej, obniżenie kosztów oraz poprawa wizerunku firmy potwierdzają skuteczność inwestycji.



## Różnorodność Kulturowa

Zaangażowanie zróżnicowanego zespołu pracowników pod kątem kulturowym stanowi istotny element naszej strategii zarządzania zasobami ludzkimi. Zespół pracowników pracujących w naszym centrum logistycznym jest reprezentatywny dla różnorodności społecznej i kulturowej. Dzięki temu, nasza firma promuje inkluzję oraz szanuje różnice kulturowe i etniczne, co wpływa pozytywnie na atmosferę pracy oraz efektywność działania zespołu. Wierzymy, że różnorodność kulturowa w miejscu pracy sprzyja innowacyjności, kreatywności oraz wzajemnemu zrozumieniu, co stanowi fundament naszego sukcesu. Gemini angażuje się również w działania mające na celu promowanie równości szans oraz eliminowanie wszelkich form dyskryminacji w miejscu pracy.



# Franczyza

Franczyza Gemini to sposób prowadzenia działalności gospodarczej, który jest oparty na ścisłej i ciągłej współpracy pomiędzy prawnie i finansowo odrębnymi i niezależnymi przedsiębiorstwami: francyzodawcą i jego indywidualnymi francyzobiorcami. Partnerska współpraca francyzowa wspiera przedsiębiorczość magistrów farmacji, którzy dzięki nowoczesnemu modelowi zarządzania, sprawdzonym w praktyce biznesowej rozwiązaniom organizacyjnym, skali działania i technologii oraz kompleksowemu wsparciu ze strony Gemini Polska, mogą skupić się przede wszystkim na potrzebach Pacjentów swoich aptek.

Doświadczenie w branży aptecznej zdobyte przez Gemini pozwoliło na wypracowanie „know-how”, które z powodzeniem jest wykorzystywane przez wszystkie apteki w sieci francyzowej Gemini.

W ramach franczyzy Gemini, francyzobiorcom oferowane jest niezbędne wsparcie „na start” oraz w czasie prowadzenia działalności. Opiera się ono o dzielenie się wiedzą i dobrymi praktykami, ale zawsze pozostawia właścicielowi przedsiębiorstwa aptecznego autonomię decyzji biznesowych. Promujemy standardy, w ramach których właściciel apteki może tworzyć miejsce wyjątkowe, bo skoncentrowane na potrzebach Pacjenta. W modelu Gemini to poszczególne apteki dokonują samodzielnych decyzji w zakresie zamówienia towarów, zaś francyzodawca nie ma prawa narzucać swoim partnerom sztywnych cen.

## Francyzobiorca w ramach franczyzy między innymi:

- prowadzi działalność apteczną we własnym imieniu i na własny rachunek,
- samodzielnie podejmuje wszystkie kluczowe decyzje biznesowe,
- zatrudnia personel apteczny i pozostaje stroną stosunku pracy (jako pracodawca), a także posiada wyłączne prawo do ustalania warunków pracy pracowników apteki, w tym kierownika apteki (np. wynagrodzenie, warunki współpracy etc.),
- samodzielnie ustala dostawców oraz ceny asortymentu aptecznego, zaś francyzodawca nie ma prawa do ustalania lub narzucania stałych lub minimalnych cen asortymentu,
- decyduje o zatowarowaniu stanów magazynowych aptek, w tym w szczególności zarządza dostawami towarów i stanem magazynowym produktów w aptekach,
- prowadzi samodzielnie zasadniczą działalność Spółki, tj. działalność apteczną.

## W ramach franczyzy przedsiębiorca otrzymuje wsparcie:

- organizacyjne „know-how” wykorzystywane w prowadzonej działalności gospodarczej na etapie bazowych założeń dla swojej apteki, tj. plany i projekty urządzenia lokalu, włączając w to m.in. wystrój wnętrza, umeblowanie oraz strój personelu;
- w negocjowaniu warunków współpracy z hurtowniami i dystrybutorami – dzięki temu łatwiej o niższe ceny leków i wyrobów medycznych;
- w formie prawa do korzystania z wspólnej rozpoznawalnej marki (wizualizacja, logo, ekspozycja);
- w zorganizowaniu szkolenia wstępnego dla francyzobiorcy;
- w postaci stałej pomocy organizacyjnej poprzez:
  - regularne wsparcie managerów w punktach sprzedaży,
  - podejmowanie działań w celu uzyskania przez francyzobiorcę jak najlepszych wyników,
  - zapewnienie komunikacji pomiędzy francyzobiorcą a francyzodawcą oraz pomiędzy innymi francyzobiorcami w celu wymiany pomysłów i doświadczeń,
  - zamieszczanie na stronach internetowych francyzodawcy informacji o godzinach pracy i lokalizacji punktów sprzedaży francyzobiorcy.

**Francyzobiorca może na podstawie oddzielnych umów skorzystać ze świadczenia przez francyzodawcę usług dodatkowych związanych z prowadzeniem Punktu Sprzedaży m.in. w zakresie księgowości, kadr i płac, rekrutacji pracowników. Rezygnacja z usług dodatkowych nie wpływa na realizację postanowień umowy franczyzy.**

## Francyzobiorca w ramach franczyzy jest zobowiązany do:

- prowadzenia działalności aptecznej we własnym imieniu i na własny rachunek,
- samodzielnego podejmowania wszystkich kluczowych decyzji biznesowych,
- zatrudnienia personelu aptecznego w stopniu zapewniającym prawidłowe funkcjonowanie apteki,
- samodzielnego ustalania cen asortymentu aptecznego,
- dbania o zatowarowanie aptek w stopniu wystarczającym do zaspokojenia potrzeb Pacjentów\* prowadzenia ksiąg zgodnie z przepisami polskiego prawa lub do zatrudnienia profesjonalisty z uprawnieniami do prowadzenia księgowości,
- płacenia podatków oraz składek na ubezpieczenie społeczne zgodnie z przepisami,
- prowadzenia działalności zgodnie z PF i UOZF oraz ustawą o izbach aptekarskich,
- przestrzegania przepisów związanych z ochroną danych osobowych.



W ramach struktur Gemini Polska funkcjonuje Biuro Franczyzy, którym zarządza Dyrektor Franczyzy. Ponadto regularnie organizowany jest Zjazd Francyzobiorców Gemini, tzw. Rada Franczyzy. To dobrowolne gremium doradcze i opiniotwórcze, działające przy Gemini Polska, które pozwala wymieniać się doświadczeniami pomiędzy francyzobiorcami i francyzodawcą. W ramach Rady Franczyzy jej uczestnicy inicjują działania, które wpływają na rozwój lub funkcjonowanie aptek w ramach franczyzy, w tym formułują opinie i rekomendacje dla francyzodawcy.

Ponadto spotkania w ramach Rady Franczyzy pozwalają upowszechnić i ujednolicić dobre praktyki wśród francyzobiorców oraz rozwijać idee i wartości marki Gemini. Rada Franczyzy jest ponadto organem uprawnionym do opiniowania planowanych przez Gemini zmian w Księdze Standardów Franczyzy.

Aby rozwijać przedsiębiorczość farmaceutów, w 2023 r. odbywał się ciągły nabór nowych magistrów farmacji do franczyzy Gemini. W stosunku do roku 2022 liczba nowych magistrów farmacji prowadzących apteki w ramach sieci francyzowej na koniec 2023 roku zwiększyła się o 29%. Natomiast liczba aptek prowadzonych przez spółki, gdzie udział własnościowy farmaceutów to 100% wzrosła o 41%. Apteki pod marką Gemini, gdzie jedynym właścicielem przedsiębiorstwa są magistrowie farmicji, stanowią 49% całej sieci francyzowej Gemini.

Franczyza Gemini to miejsce, w którym dbamy o równowagę pomiędzy farmaceutami i farmaceutkami. Wśród francyzobiorców Gemini 60% to kobiety.

Gemini dba o dostęp do leków, szczepień i usług opieki farmaceutycznej w miastach, gdzie dostęp do aptek może być utrudniony. W 2023 roku połowa nowo otwartych aptek Gemini była zlokalizowana w miejscowościach poniżej 100 tys. mieszkańców, z czego aż 24% w małych miastach i wsiach poniżej 20 tys. mieszkańców.





## Pracownicy

Pracownicy i współpracownicy Gemini odgrywają kluczową rolę w sukcesie firmy. Posiadają oni specjalistyczną wiedzę i umiejętności tak ważne w branży, w której funkcjonujemy. Ich zaangażowanie i kompetencje są niezbędne do utrzymania wysokich standardów w obsłudze Pacjentów oraz zgodności z przepisami regulującymi nasz biznes. Pracownicy tworzą kulturę naszej firmy, zapewniając bezpieczeństwo Pacjentów a także ciągły rozwój zarówno Gemini jak i całej branży.

Gemini tworzy przyjazne środowisko pracy, dbając o otwartą komunikację i szacunek w codziennych relacjach. Nasza kultura organizacyjna zakłada minimalizowanie dystansu i nastawiona jest na wymianę doświadczeń i kompetencji, dlatego też do realizacji projektów włączane są różne zespoły, które wymieniając się kompetencjami, inspirują się nawzajem.

Gemini tworzą ludzie. Zespoły specjalistów realizują zadania na rzecz zwiększania dostępności oraz pozytywnych doświadczeń Pacjentów w systemie ochrony zdrowia. W centrum wszelkich działań Gemini są Pacjenci, dlatego też troska o nich i podążanie za ich potrzebami determinuje podejmowane w Gemini projekty.

## Rekrutacja

Prowadzone w Gemini rekrutacje są zaplanowanym i przemyślanym procesem, którego największe wyróżniki to transparentność i partnerskie podejście. Na pierwszym miejscu stawiany jest szacunek dla osoby ubiegającej się o pracę. Rozmowy są czasem, w którym kandydaci mogą poznać firmę, jej kulturę, oferowane stanowisko i związane z nim wyzwania. Nad prawidłowym i profesjonalnym przebiegiem rozmów oraz utrzymywaniem wypracowanych standardów czuwa Dział Personalny. Gemini Polska funkcjonuje jako agencja zatrudnienia i prowadzi rekrutacje na zlecenie podmiotów działających pod marką Gemini i w Grupie Gemini.

W Gemini prowadzimy rekrutację dla trzech obszarów: centrali, logistyki oraz aptek stacjonarnych. Jesteśmy świadomi, jakie ryzyko dla organizacji stanowi nieodpowiednia rekrutacja, dlatego ubiegły rok Dział Rekrutacji Gemini spędził nad udoskonaleniem systemu selekcji kandydatów.

Podczas tych zmian kierowaliśmy się trzema zasadami: starannością, równością i przekonaniem. Staranność oznacza dla nas właściwe dopasowanie osoby do stanowiska, równość to jednakowe podejście do kandydata, a przekonanie to stan, w którym zarówno prowadzący rozmowę jak i kandydat, uznają wartości selekcji, w której biorą udział.

Pochyliliśmy się nad analizą zakresu czynności na danym stanowisku i koniecznych zachowań. Przeanalizowaliśmy opisy stanowisk oraz przeprowadziliśmy wywiad z menedżerem zatrudniającym, co zaowocowało stworzeniem wstępnej listy kompetencji i uzgodnieniem priorytetów ustawiających kompetencje według ich ważności. Było to dla nas szczególnie ważne, ponieważ korzystanie z kompetencji pozwala nam ukierunkowywać zbieranie danych, analizować mocne i słabe strony kandydata w odniesieniu do wymagań na danym stanowisku, ale też pozwala nam podjąć uczciwą, dokładną i przemyślaną decyzję o zatrudnieniu pracownika.



Myśląc o rekrutacjach, nie możemy nie wspomnieć o procesie rekrutacji wewnętrznych, który funkcjonuje w całej organizacji, niezależnie od miejsca pracy. Cały proces jest transparentny i szczegółowo opisany w polityce dostępnej dla każdego pracownika. Już na etapie onboardingu nowozatrudnieni pracownicy są informowani o podejściu i otwartości organizacji do rekrutacji wewnętrznych. To, co wyróżnia proces, to gwarancja pracy i obustronne zaufanie.

Pracownik, który w drodze rekrutacji wewnętrznej zmieni dział lub stanowisko, zawsze może wrócić do wcześniejszego zespołu, jeżeli z jakiegoś powodu nie odnajdzie się w nowej roli. Kluczowe jest również równe traktowanie każdej osoby zgłaszającej swoją kandydaturę. Wewnętrzny proces rekrutacji zbudowany jest na takich samych zasadach, jak rekrutacje prowadzone na zewnątrz. Istnieje jasno określony proces w podziale na etapy. Dbamy o dawanie informacji zwrotnych i staramy się motywować pracowników do rozwoju.

Od kilku lat jesteśmy członkiem Koalicji na rzecz Przyjaznej Rekrutacji, która promuje dobre praktyki oraz tworzy standardy w tym zakresie. Duży nacisk kładziemy na tworzenie dobrych relacji z kandydatami i dbamy o ich najlepsze doświadczenia (Candidate Experience). Naszą dobrą praktyką jest zapraszanie kandydatów na spotkania rekrutacyjne (nie na rozmowy kwalifikacyjne). Szanujemy naszych kandydatów i ich poświęcony czas, dlatego każdy proces rekrutacyjny zawsze kończymy informacją zwrotną z mniej lub bardziej rozbudowanym feedbackiem, co owocuje ponownymi aplikacjami kandydatów.

## Benefity pracownicze

W Gemini zależy nam na dobrym samopoczuciu pracowników, zwiększaniu ich zaangażowania, a także chcemy przyciągać i zatrzymywać najlepsze talenty, dlatego staramy się oferować pracownikom różnorodne benefity. Pamiętać należy, że nasza Organizacja jest bardzo zróżnicowana i w jej skład wchodzi Pracownicy zarówno: centrali, aptek, centrum logistycznego, platformy zdrowia gemini.pl, stąd specyfika ich pracy i dostęp do benefitów również bywają zróżnicowane.

- **Elastyczne godziny pracy:** pracownicy funkcjonujący poza systemem grafikowym, mogą rozpocząć pracę o dowolnej godzinie pomiędzy 6:00 a 9:00 rano i zakończyć ją po przepracowaniu swojego wymiaru czasu pracy, czyli najczęściej po 8 h. Siłą rzeczy zasada ta niestety nie obowiązuje personelu aptecznego, jednak zawsze tworząc grafiki, staramy się z jednej strony być w pełni zgodni z przepisami prawa, ale też odpowiadać na potrzeby pracowników.
- **Praca zdalna:** wychodzimy naprzeciw oczekiwaniom pracowników, umożliwiając im pracę zdalną, jeżeli pozwala na to dana rola.
- **Platforma szkoleniowa** obejmująca naukę języków obcych, darmowa zarówno dla pracowników jak i ich dzieci lub innych osób towarzyszących. Platforma jest mobilna – można używać jej na komputerze, a dzięki aplikacji również w telefonie i tablecie. Dopasowana do użytkownika, uczy dokładnie tego, czego potrzebuje pracownik, w swoim tempie.



- **Pakiet medyczny,** czyli oferta opieki medycznej, w ramach której można korzystać z szerokiego zakresu usług: od profilaktyki, opieki podstawowej, diagnostyki, aż po konsultacje specjalistyczne, prowadzenie ciąży, szczepienia, wizyty domowe i rehabilitację. Pracodawca częściowo wspiera finansowanie pakietu medycznego, a kwota wsparcia zależy od wyboru pakietu przez pracownika. Koszt pakietu podstawowego w pełni pokrywa pracodawca. Istnieje możliwość dołączenia członków rodziny do tego benefitu.
- **Pakiety sportowe:** w Gemini funkcjonują pakiety sportowe oferowane przez dwie różne organizacje. Pracownik ma do wyboru dwie opcje. Pracodawca pokrywa częściowo koszty danego pakietu, wybranego przez Pracownika dowolnie. Do tego benefitu istnieje także możliwość dołączenia członków rodziny bądź partnerów.
- **Program ubezpieczenia grupowego** – program przewidziany dla pracowników i członków ich rodzin (małżonków/ partnerów życiowych, pełnoletnich dzieci). Wraz z ubezpieczeniem, pracownik otrzymuje pomoc finansową w razie choroby, wypadku czy pobytu w szpitalu, a także zabezpieczenie finansowe dla najbliższych w razie trudnych sytuacji losowych.

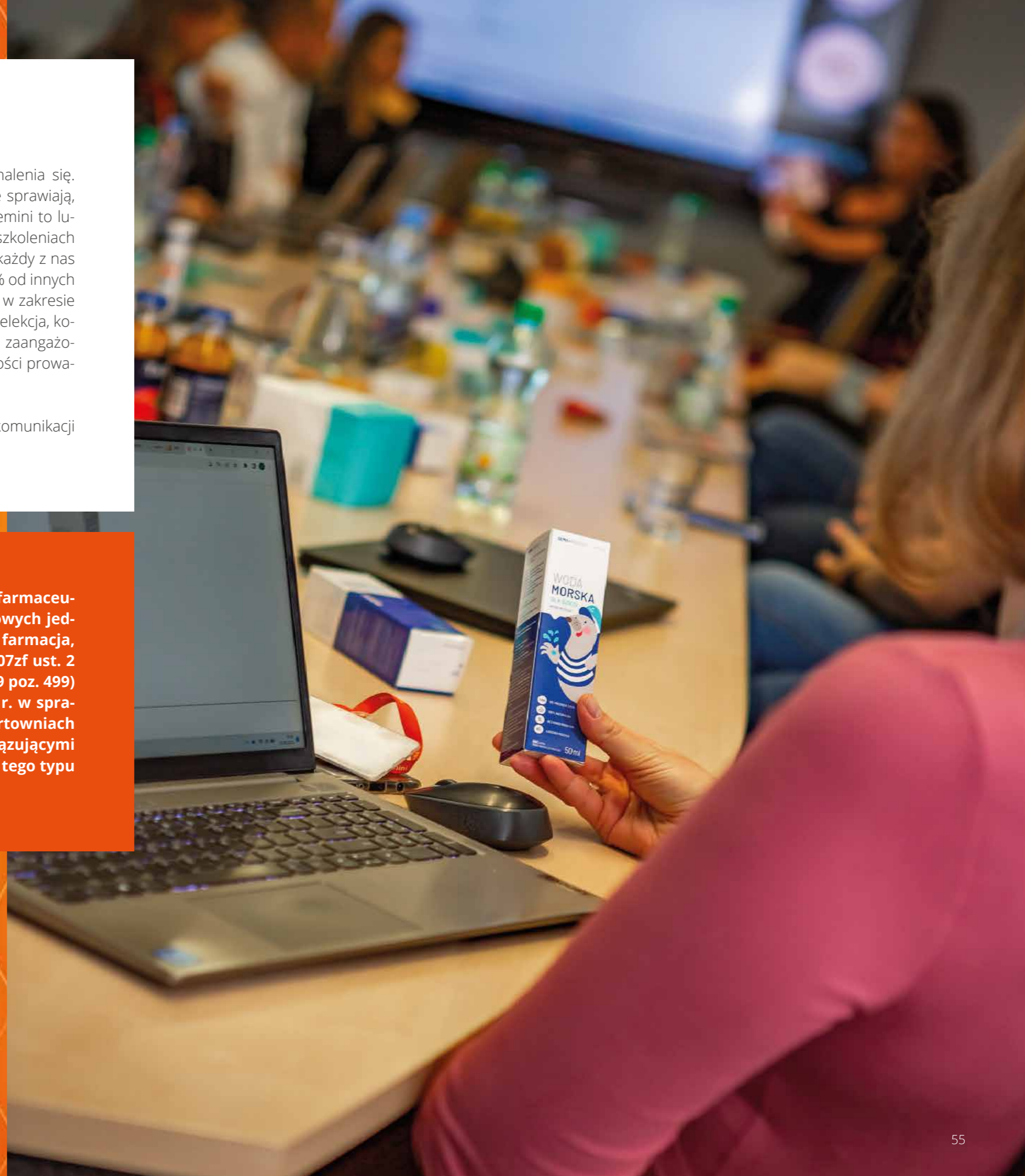


## Szkolenia i rozwój

Gemini inspirowuje i zachęca swoich pracowników do nieustannego doskonalenia się. Wartości i energia rozwoju, która towarzyszy firmie od wielu lat, naturalnie sprawiają, że zatrudnieni pracownicy rozwijają się i poszerzają swoje umiejętności. Gemini to ludzie z dużym doświadczeniem, wielkimi chęciami i rozumiejący biznes. W szkoleniach i rozwoju kierujemy się filozofią uczenia 70/20/10. Zgodnie z nią wiemy, że każdy z nas w 70% uczy się przez doświadczenie i podejmowanie nowych wyzwań, w 20% od innych osób, a w 10% – uczestnicząc w szkoleniach. Głównym obszarem działania w zakresie szkoleń jest budowanie kompetencji menedżerskich takich jak: rekrutacja i selekcja, komunikacja i współpraca, budowania zespołu, motywowania i utrzymywania zaangażowania, delegowania zadań, dbania o rozwój własny i zespołu oraz umiejętności prowadzenia trudnych rozmów.

Dla grupy specjalistów dążymy do wzmocnienia kompetencji w obszarze komunikacji i współpracy.

Zgodnie z Prawem farmaceuci korzystają ze szkoleń ciągłych dla farmaceutów, które prowadzone są w jednostkach szkolących – tj. podstawowych jednostkach organizacyjnych uczelni prowadzących studia na kierunku farmacja, które posiadają akredytację – na podstawie Art. 107a ust. 1 i Art. 107zf ust. 2 ustawy z dnia 6 września 2001 r. – Prawo farmaceutyczne (Dz.U. 2019 poz. 499) oraz § 5. 2. Rozporządzenia Ministra Zdrowia z dnia 20 lutego 2018 r. w sprawie ciągłych szkoleń farmaceutów zatrudnionych w aptekach i hurtowniach farmaceutycznych (Dz.U. 2018 poz. 499). Gemini, zgodnie z obowiązującymi przepisami, przyznaje 6 dodatkowych dni wolnych pracownikom na tego typu szkolenia.





## Onboarding

Proces onboardingu pracowników odgrywa kluczową rolę w procesie wdrażania na pokład nowych członków zespołu. Wiemy jak ważny jest z jednej strony proces efektywnej adaptacji – w każdym z obszarów naszej działalności: od aptek, przez logistykę, po biuro wsparcia w centrali – a z drugiej strony budowanie odpowiedniej świadomości dotyczącej wartości, którymi kierujemy się na co dzień oraz naszej kultury organizacyjnej.

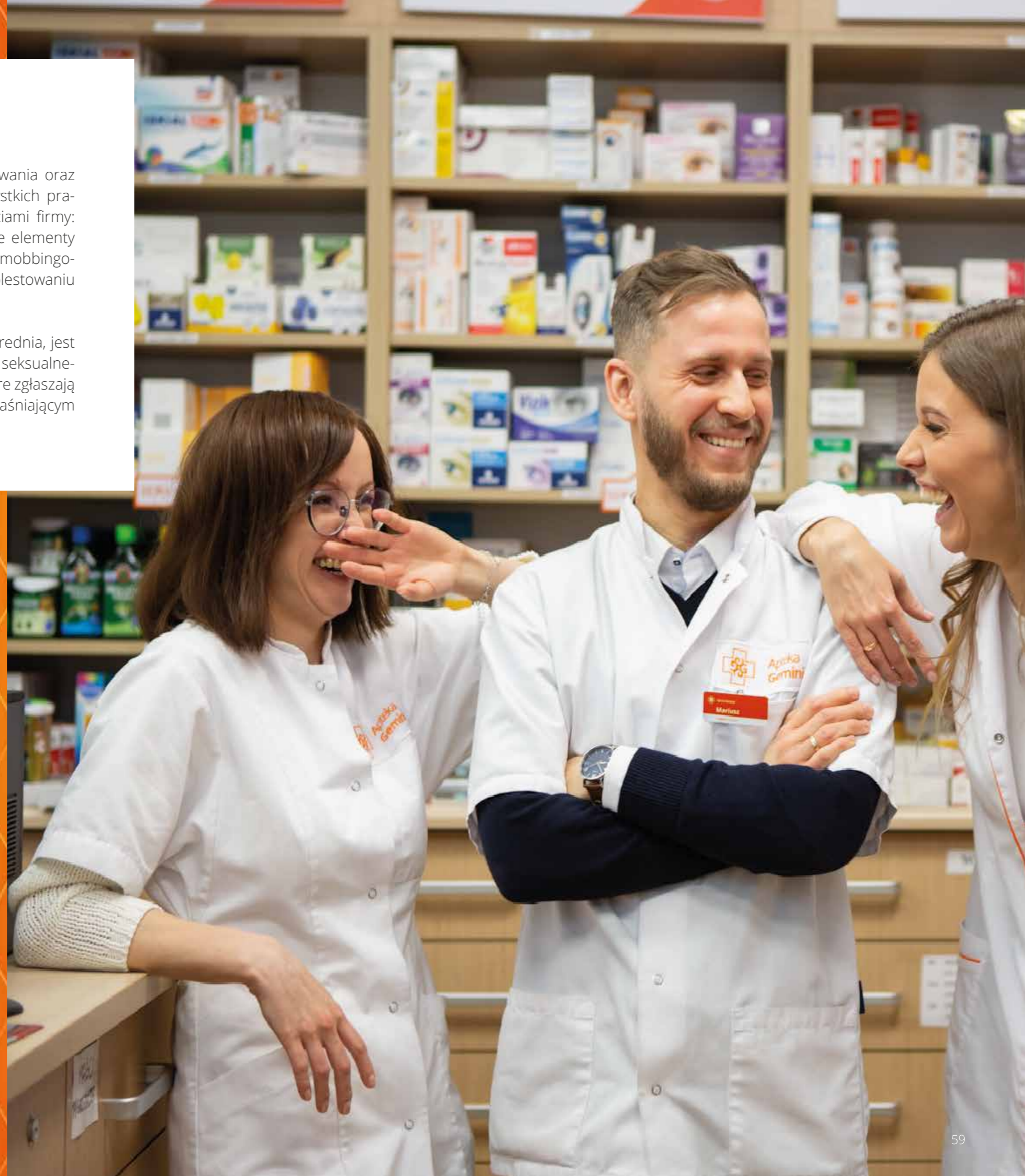
Dobrze skonstruowany proces onboardingu pozwala naszym pracownikom już od pierwszych dni czuć się ważną częścią firmy. Co ważne, dbamy o to, aby szczególnie pracownicy centrali, którzy na co dzień nie mają do czynienia z pracą w aptece czy też z pracą w centrum logistycznym, mogli w trakcie procesu onboardingu szczegółowo poznać te obszary, dlatego trwa on dwa dni. Drugi dzień stanowi wyjazd do jednej z aptek prowadzonych pod marką Gemini oraz wyjazd do centrum logistycznego i zobaczenie magazynów, aby lepiej poznać pracę logistyki. Inne, kluczowe szkolenia, zapewniane pracownikom w procesie adaptacji:

- **Misja, wizja, historia, kultura organizacyjna i wartości** – jeden z głównych filarów procesu wdrożeniowego. Chcemy, aby wszyscy pracownicy wiedzieli skąd firma się wywodzi, na jakich wartościach się opiera, co jest dla niej ważne i jaką misję z sobą niesie.
- **Zgodność z regulacjami** – uwzględnia zapoznanie z obowiązującymi regulacjami rynku, ustaw i przepisów, a także politykami dotyczącymi bezpieczeństwa pracowników.
- **Integracja z zespołem** – zawiera elementy wiedzy na temat działań poszczególnych obszarów firmy.
- **Komunikacja** – informacje na temat tego jak funkcjonuje komunikacja wewnętrzna w organizacji, z jakich narzędzi pracownicy mogą korzystać, skąd mogą spodziewać się informacji i jakiej treści.

## Zasady równego traktowania

W Gemini naszym priorytetem jest przestrzeganie zasad równego traktowania oraz dbanie o bezpieczne, komfortowe i sprawiedliwe warunki pracy dla wszystkich pracowników. Tworzymy środowisko pracy zgodne z podstawowymi wartościami firmy: współpraca, zaufanie, przedsiębiorczość. Dokumentami, które precyzują te elementy jest Polityka równego traktowania w zatrudnieniu, Polityka przeciwdziałania mobbingowi, dyskryminacji i zachowaniom niepożądanym oraz Polityka przeciwko molestowaniu w miejscu pracy.

W Gemini jakakolwiek dyskryminacja w zatrudnieniu, bezpośrednia lub pośrednia, jest niedopuszczalna. Zasada ta dotyczy również mobbingu oraz molestowania seksualnego. Kategorycznie zabramy również działań odwetowych wobec osób, które zgłaszają molestowanie czy dyskryminację lub które uczestniczą w postępowaniu wyjaśniającym w sprawie zarzutów naruszenia zasad polityk.



## Zaangażowanie społeczne

Działania na rzecz społeczeństwa od zawsze były jednym z głównych elementów funkcjonowania Gemini Polska. Nasze zaangażowanie kierujemy zarówno do Pacjentów jak i społeczności lokalnych. Z uwagi na charakter działalności oraz naszą misję, z oczywistych względów najchętniej angażujemy się społecznie w obszarze zdrowia.

Prośby wsparcia różnych inicjatyw/potrzeb, które trafiają do działu komunikacji, są weryfikowane pod kątem:

- Profilu działalności
- Statusu prawnego
- Możliwości budżetowych
- Zgody Zarządu

Wsparcie może być udzielone w różnych formach:

- Darowizny rzeczowe
- Darowizny finansowe
- Działania edukacyjne

W 2023 roku Gemini przekazało na darowizny ponad 132,5 tys. zł.



### Fundacja na Rzecz Pacjentów

Rok 2023 był czwartym rokiem działalności Fundacji na Rzecz Pacjentów, której fundatorem jest Gemini Polska. Misją i podstawowym celem Fundacji jest aktywne podejmowanie działań promujących model opieki zdrowotnej, który stawia Pacjenta w centrum systemu ochrony zdrowia, ponieważ to właśnie Pacjent jest dla nas najważniejszy. Zaważamy, że powszechna opieka farmaceutyczna może stanowić rzeczywistość i łatwą dostępną pomoc w osiągnięciu tego celu. Widzimy farmaceutów jako kluczowych partnerów w procesie tworzenia terapii oraz jesteśmy zaangażowani w kształtowanie przyszłości opieki farmaceutycznej w Polsce, poprzez aktywne rekomendowanie kierunku jej rozwoju. Ważne jest dla nas reprezentowanie interesów Pacjentów oraz organizacji pacjenckich w Polsce i podejmowanie działań zmierzających do wprowadzenia rozwiązań w systemie ochrony zdrowia, które mają służyć pomocą w procesie leczenia osób chorych.

Prowadzimy działania edukacyjne i informacyjne, które pokazują jakie miejsce Pacjenci zajmują w systemie opieki zdrowotnej i w jaki sposób zmieniały się ich potrzeby oraz oczekiwania względem ochrony zdrowia na przestrzeni minionych lat.

Nasze aktywności mają na celu zwiększenie dostępności do świadczeń zdrowotnych oraz ułatwienie Pacjentom dostępu do wiedzy, która pomoże im zadbać o swoje zdrowie oraz poprawić komfort życia w czasie choroby. Edukujemy i zwiększamy świadomość Pacjentów na temat zintegrowanej opieki, w której przede wszystkim liczy się Pacjent i jego zdrowie.

### W 2023 roku Fundacja włączyła się w takie akcje jak:

#### → **Ogólnopolski dzień diabetyka w Gdańsku**

W trakcie spotkania uczestnicy nie tylko mogli oglądać stoiska wystawiennicze, wśród których znalazło się stoisko Fundacji na Rzecz Pacjentów, ale także dowiedzieć się, jak ważna jest rola farmaceutów w terapii cukrzycy.

#### → **Światowy dzień cukrzycy w Warszawie**

Uczestnicy mogli brać udział w eksperckich wykładach i oglądać stoiska wystawiennicze z materiałami, badaniami i poradami niezbędnymi w życiu z cukrzycą – między innymi stoisko Fundacji na Rzecz Pacjentów. Eksperci Fundacji starali się pokazać Pacjentom, że rola farmaceuty w terapii chorych na cukrzycę jest bardzo istotna. To farmaceuta jako pierwszy może skojarzyć niepokojące objawy z cukrzycą i zalecić Pacjentowi wizytę u lekarza w celu wykonania odpowiednich badań.

#### → **Konferencja o cukrzycy w Skierniewicach**

Konferencja miała charakter uroczystych obchodów połączonych z edukacją Pacjentów i ich bliskich. Podczas wydarzenia ekspertki Fundacji mierzyły Pacjentom ciśnienie krwi i mówiły, jak robić to poprawnie. Odpowiadały też na pytania dotyczące przyjmowania leków oraz wsparcia, jakie diabetycy mogą otrzymać w aptece.

#### → **Parada i piknik seniorów w Gdańsku**

Podczas wydarzenia seniorzy mogli posłuchać porad i zdobyć informacje na temat różnych aktywności, opieki zdrowotnej i innych ważnych aspektów życia dotyczących seniorów. W jednym z namiotów na uczestników czekały ekspertki Fundacji na Rzecz Pacjentów. Seniorzy mogli skorzystać z usługi pomiaru ciśnienia, porozmawiać o przyjmowaniu leków i dowiedzieć się o wsparciu farmaceuty w aptece.

#### → **Międzynarodowe Senioralia w Krakowie**

Krakowskie Senioralia mają na celu kształtowanie i utrwalanie postawy aktywnego Seniora. Celem jest też integracja uczestników poprzez budowanie świadomości zdrowotnej, ekonomicznej, prawnej oraz związanej z bezpieczeństwem osób 60+. Seniorzy przeszli ulicami Krakowa w największej w Europie paradzie „Senior ma Moc” i dotarli do Parku im. Henryka Jordana. Tam czekały na nich wykłady edukacyjne oraz bezpłatne badania i porady lekarskie. Do dyspozycji Seniorów była m.in. ekipa ekspertów Fundacji na Rzecz Pacjenta. Na fundacyjnym stoisku Seniorzy mogli skorzystać z usługi pomiaru ciśnienia czy saturacji oraz otrzymać interpretację wyniku. Wśród przygotowanych aktywności znalazły się też działania edukacyjne dotyczące profilaktyki zdrowotnej. Ekspertki odpowiadały na pytania czym jest opieka farmaceutyczna oraz co dzięki niej może zyskać Pacjent.

#### → **Festiwal pracy i aktywności seniorów w Gdańsku**

Co roku w październiku organizowane są Gdańskie Dni Seniora. Ma to związek z przypadającym 1 października Międzynarodowym Dniem Osób Starszych. Największym wydarzeniem w mieście, w którym uczestniczy co roku kilka tysięcy osób, jest Festiwal Pracy i Aktywności Seniorów. Na stoisku Fundacji na Rzecz Pacjentów czekali eksperci-farmaceuci, którzy przeprowadzali pomiary ciśnienia krwi, instruowali jak prawidłowo je wykonać oraz przedstawiali interpretację wyniku. Dodatkowo, wśród przygotowanych aktywności, znalazły się działania edukacyjne dotyczące profilaktyki zdrowotnej. Każdy z Seniorów otrzymał w tym celu dedykowane materiały. Ekspertki opowiadali również czym jest opieka farmaceutyczna w aptece oraz co dzięki niej może zyskać Pacjent. Odpowiadali też na pytania dotyczące prawidłowego przyjmowania leków.



## Działania na rzecz społeczności

### 5 i 6 Edycja Projektu Vademecum Technika

Vademecum Technika to projekt realizowany przez Gemini Polska dla i we współpracy ze szkołami policealnymi kształcącymi przyszłych techników farmaceutycznych. Gemini kładzie duży nacisk na właściwe wykształcenie przyszłych farmaceutów i techników farmaceutycznych, jednocześnie wzmacniając zainteresowanie młodych ludzi pracą w aptece poprzez pokazywanie jak ten zawód wygląda w praktyce.

Vademecum Technika to seria webinarów, prowadzonych przez ekspertów Gemini (doświadczonych farmaceutów i techników farmaceutycznych). Ogromna dawka wiedzy, także tej praktycznej, ale też możliwość zadawania pytań na żywo, wymiany spostrzeżeń i doświadczeń. Każde spotkanie trwa około 2 h, a biorąc udział w poszczególnych wydarzeniach, w danej Edycji można uzyskać Certyfikat uczestnictwa w Vademecum.

Wstęp na spotkania jest bezpłatny.

W każdym ze spotkań bierze udział około 30 słuchaczy.

### Polskie Towarzystwo Studentów Farmacji

Gemini było partnerem VII Kongresu Polskiego Towarzystwa Studentów Farmacji w Krakowie. Tematem przewodnim konferencji były nowoczesne rozwiązania w terapii chorób neurodegeneracyjnych. Wydarzenie zgromadziło studentów farmacji z całej Polski, którzy mogli wziąć udział w wykładach i warsztatach. Na kongresie swoje wystąpienie miała Izabela Baj, Dyrektor ds. Opieki farmaceutycznej Gemini Polska, która opowiadała o wartościach Gemini, stażach i pracy za pierwszym stołem w aptece oraz możliwościach rozwoju kariery zawodowej w branży farmaceutycznej.

Gemini było także partnerem kolejnej edycji Wigilii PTSF. Na terenie Śląskiego Uniwersytetu Medycznego w Katowicach na uczestników czekał między innymi szeroki panel edukacyjny składający się z części wykładowej i warsztatowej. W tym roku konferencja odbywała się pod hasłem „Farmaceuta w świecie pediatrii”. Ponad 150 studentów farmacji z całej Polski zdobyło przydatną wiedzę z zakresu opieki farmaceutycznej nad Pacjentem pediatrycznym.

### Pomoc Turcji

Potężne trzęsienie ziemi o sile 7,8 stopnia w skali Richtera 6 lutego 2023 roku spustoszyło południową Turcję i północną Syrię. Łącznie ponad 52 tys. osób straciły życie, a 1,5 mln osób zostało pozbawionych dachu nad głową. Blisko 26 mln osób odczuło skutki tej ogromnej katastrofy naturalnej. Aby pomóc, w Gemini zorganizowaliśmy zbiórkę materiałów higienicznych pierwszej potrzeby (pieluchy, podpaski, mydła, płyny, szampony, mokre chusteczki). Dzięki zaangażowaniu Pracowników w dwa dni zebraliśmy kilkanaście kartonów środków, które przekazaliśmy do fundacji #gdanskopomaga, która zawiozła zbiory do Turcji/Syrii.



## Środowisko

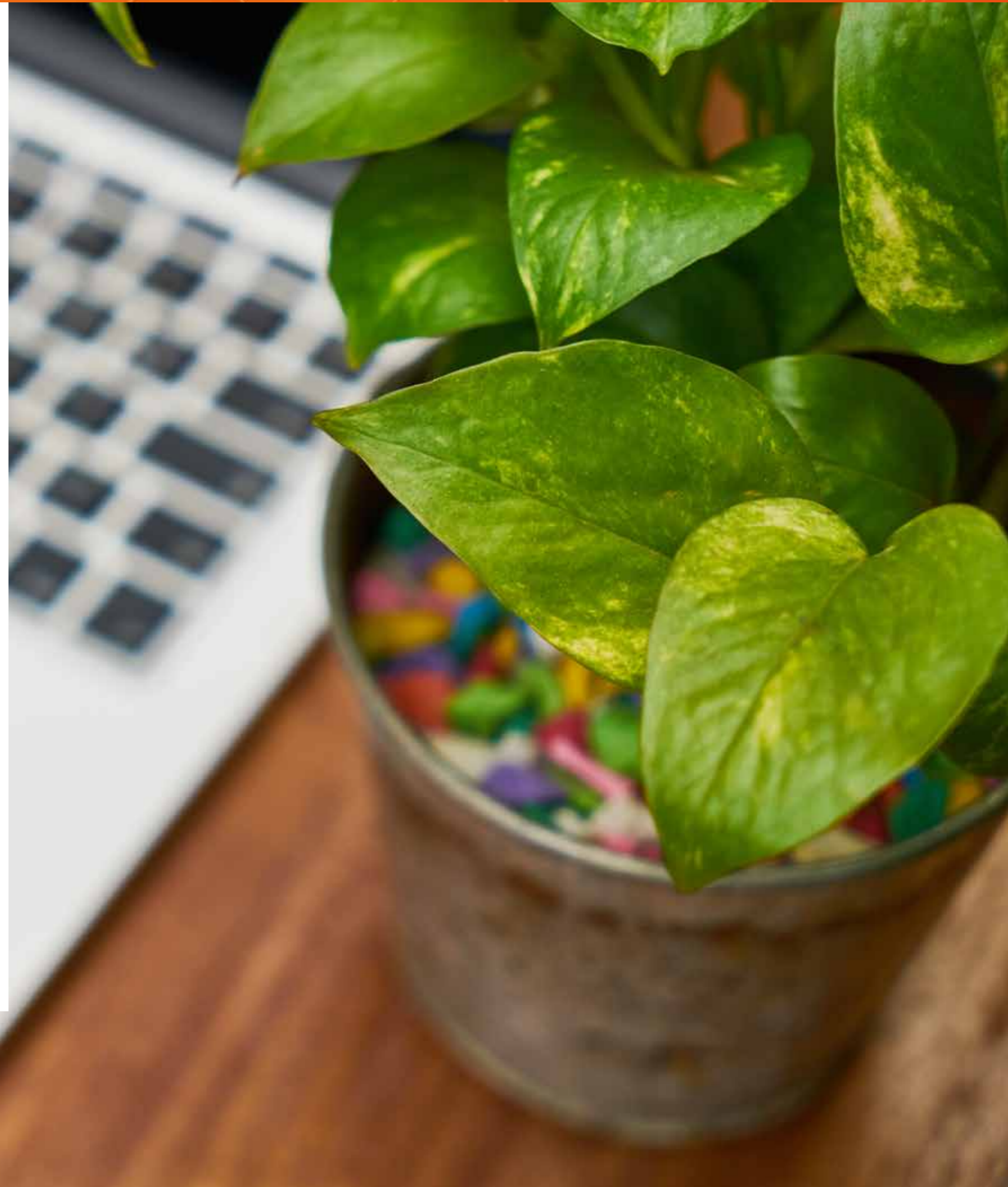
Troska o środowisko jest ważnym elementem działalności Gemini dlatego staramy się na co dzień zmniejszać nasz negatywny wpływ. Dążymy do korzystania z energii ze źródeł odnawialnych w jak największym stopniu. Weryfikujemy rozwiązania, które mogą zmniejszyć udział zużycia energii elektrycznej ze źródeł kopalnianych, tak aby w perspektywie kilkuletniej zminimalizować jej udział w możliwie największym stopniu. Kierunkiem jest także działanie od podstaw, stąd planujemy propagowanie wiedzy wśród pracowników na temat efektywności energetycznej oraz poprawnego korzystania ze sprzętów i instalacji budynkowych, aby optymalizować zużycie energii. Ponadto planujemy weryfikować rozwiązania, które wpłyną na zmniejszenie zużycia energii elektrycznej w poszczególnych lokalizacjach. Wymieniamy flotę samochodową na samochody hybrydowe.

Dbamy o segregację odpadów w naszych lokalizacjach. Rozwijamy elektroniczny obieg dokumentów oraz inne narzędzia czy rozwiązania, które ograniczają zużycie papieru w całej Organizacji. Dodatkowo, co niezwykle istotne w odniesieniu do platformy zdrowia gemini.pl i wysyłkowej sprzedaży:

- W procesie wysyłkowym nie używamy folii bąbelkowej, lecz jej ekologiczny zamiennik – papier bąbelkowy.
- Jako wypełniacz w paczkach wysyłanych do naszych Pacjentów / Klientów, używamy tylko materiały pochodzące z recyklingu i zdolne do poddawania dalszemu recyklingowi.
- W procesie wysyłkowym docinamy nasze kartony, aby zajmowały one mniej miejsca w transporcie.

Nasze działania dostosowane są do wszystkich regulacji dotyczących odpadów. Prowadzimy ewidencję odpadów medycznych oraz segregowanych (w przypadku, kiedy firma odbierająca je raportuje) w systemie BDO. Składamy coroczne sprawozdania dotyczące odpadów do odpowiedniego Urzędu Marszałkowskiego.

Zapewniamy odpowiednie przechowywanie odpadów medycznych, tj. w odpowiedniej temperaturze oraz dostosowaliśmy terminy odbiorów odpadów do wymaganego prawem czasu przechowywania. Zawarliśmy odpowiednie umowy na świadczenie usług w zakresie odbioru i transportu odpadów medycznych do miejsca unieszkodliwiania, tj. spalarni.





[www.geminipolska.com.pl](http://www.geminipolska.com.pl)